

# 115 年汽車貨運調查上網填報系統操作手冊

(營業貨車)

交通部統計處編印

中華民國 115 年 2 月

# 目 錄

一、登入系統 .....	1
二、公司基本資料 .....	3
三、車輛基本資料 .....	5
(一) 非路線貨運.....	5
(二) 路線貨運.....	6
四、裝卸貨物狀況資料 .....	7
(一) 非路線貨運.....	7
(二) 路線貨運.....	11
(三) 共同功能介紹.....	12
五、備註說明及離開系統 .....	22
六、上傳自建檔 .....	23

## 一、登入系統

- (一) 於瀏覽器的網址列輸入 <https://survey.motc.gov.tw>，進入『汽車貨運調查填報系統』首頁。

中華民國 交通部 汽車貨運調查填報系統  
MINISTRY OF TRANSPORTATION AND COMMUNICATIONS R.O.C.

(二)

首頁與說明 上網填報 上傳自建檔 管理介面 電子書

汽車貨運調查上網填報系統

請先點選您的車種，再輸入帳號。您必須依您的車種輸入下列的資料當做帳號：

- 自用貨車的車主須輸入「車牌號碼」做為登入帳號（車牌號碼中須有“-”號，例如「AB-123」）。
- 營業貨車（包括一般貨車、專營貨櫃及路線貨車）的車主須輸入公司的「統一編號」做為登入帳號（統一編號須為8碼阿拉伯數字）。

(三)

自用貨車  營業貨車(包括一般貨車、專營貨櫃及路線貨車)

(四) 統一編號: 12345678

(五) 密碼: \*\*\*\*

(六) 驗證碼: 62245 62245 重新產生

登入 修改密碼 忘記密碼

- (二) 點選『上網填報』，進入『汽車貨運調查填報系統』。
- (三) 點選車種：「營業貨車」。
- (四) 輸入統一編號(8碼阿拉伯數字，例如「12345678」)。
- (五) 輸入密碼：第一次進入系統請輸入預設密碼「1111」。
- (六) 輸入驗證碼→按【修改密碼】鈕進行密碼修改作業。

(七) 修改密碼：

中華民國 交通部 汽車貨運調查填報系統  
MINISTRY OF TRANSPORTATION AND COMMUNICATIONS R.O.C

首頁與說明 上網填報 上傳自建檔 管理介面 電子書

密碼及電子信箱修改

帳號: 12345678

2. 原密碼: 1111

3. 新密碼: 62245

4. 新密碼確認: 62245

5. 電子信箱: 000@motc.gov.tw

6. 驗證碼: 62245 重新產生

確定

密碼修改原則：為下列四種字元中的三種(英文大寫字元、英文小寫字元、數字、特殊符號)，長度12碼(含)以上。  
密碼不可使用右方6個特殊符號 '#' '&' '<' '>' '"' '&quot;'。

1. 第 1 次登入點選【修改密碼】按鈕，即進入『修改密碼』頁面，按照頁面上之欄位，輸入相關資訊。
  2. 輸入原密碼：1111。
  3. 輸入新密碼：密碼長度為 12 碼以上，必須至少有以下字元中的三種組合：英文大寫字元、英文小寫字元、數字、特殊符號（不可使用# ' " & < >等 6 個特殊符號）。
  4. 新密碼確認：再輸入一次新密碼。
  5. 輸入電子信箱：請填寫可收到通知之電子信箱，本欄主要做為未來忘記密碼或通知事項使用。
  6. 輸入網頁畫面顯示之驗證碼數字並點選【確定】鈕。
  7. 修改密碼成功後，請用新密碼登入系統。
- (八) 調查日期為每年 4 月及 10 月的 16 日至 22 日，共計 7 天，受查單位僅需填報所指定車輛在調查期間內全部裝載貨物情形。
- (九) 調查上網填報系統開放時間上半年為 4 月 16 日至 5 月 31 日止，下半年為 10 月 16 日至 11 月 30 日止，請多加利用。

## 二、公司基本資料

(一) 依表格順序由左至右、由上至下填寫各項欄位資料。

(二) 系統會自動帶出公司基本資料，請核對每個欄位，如有錯誤請直接修改。



中華民國 交通部 汽車貨運調查暨上網填報系統  
MINISTRY OF TRANSPORTATION AND COMMUNICATIONS R.O.C

現在位置: 公司基本資料 → 車輛基本資料 → 裝卸貨物狀況資料 → 備註說明

3. 重新查詢    4. 列印    5. 下載

公司即時分析    登出

統一編號:

公司名稱:

市內電話:  -

行動電話:

登記地址:

通訊地址:  同上   

貨運型態:

說明1: 專營貨櫃貨運公司之貨運型態為[BT貨櫃貨運業]。  
說明2: 路線貨運公司(含專營及兼營)之貨運型態為[BG路線貨運業]。  
說明3: 其餘20輛車及以上的公司為[BE大型整車], 未滿20輛為[BF小型整車]。

1. 貴公司(行號)營業車輛中, 靠行車:  輛 (若無則請填0)

2.

車種	貨櫃曳引車		貨運曳引車		普通大貨車		小貨車	
	一般車	低溫	一般車	低溫	一般車	低溫	一般車	低溫
您所擁有的車輛數(輛)	<input type="text" value="0"/>	<input type="text" value="0"/>	<input type="text" value="12"/>	<input type="text" value="0"/>	<input type="text" value="1"/>	<input type="text" value="1"/>	<input type="text" value="0"/>	<input type="text" value="0"/>
應填報車種車輛數(輛)	<input type="text" value="0"/>	<input type="text" value="0"/>	<input type="text" value="4"/>	<input type="text" value="0"/>	<input type="text" value="1"/>	<input type="text" value="1"/>	<input type="text" value="0"/>	<input type="text" value="0"/>
已填報車種車輛數(輛)	<input type="text" value="0"/>	<input type="text" value="0"/>	<input type="text" value="0"/>	<input type="text" value="0"/>	<input type="text" value="0"/>	<input type="text" value="0"/>	<input type="text" value="0"/>	<input type="text" value="0"/>

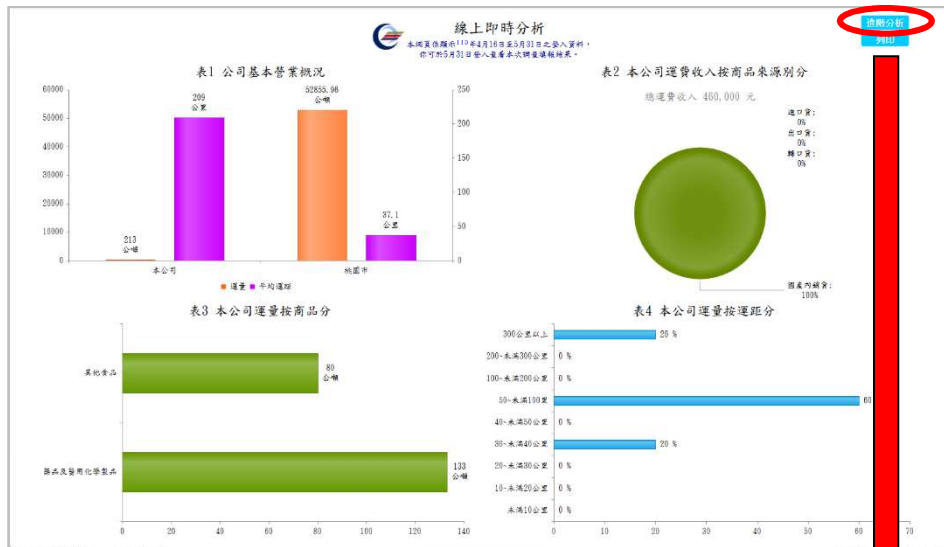
車牌	車型	種類	填報筆數	7日未載貨	異動日期	刪除	審核狀況
新增車輛資料							
新增車輛資料							
新增車輛資料							
新增車輛資料							

1. 請填寫靠行車之車輛數。
2. 依據所擁有車輛總數，系統自動帶出應填車輛數(各車種之 3 分之 1)，點選「新增車輛資料」，可進入車輛基本資料頁面。
3. 點選【重新查詢】鈕，則會儲存並重新整理『公司基本資料』頁面。
4. 點選【列印】鈕，可列印『公司基本資料』頁面。
5. 點選【下載】鈕，可將該公司之『車輛基本資料』及『裝卸貨物狀況資料』產生為 CSV 檔案。

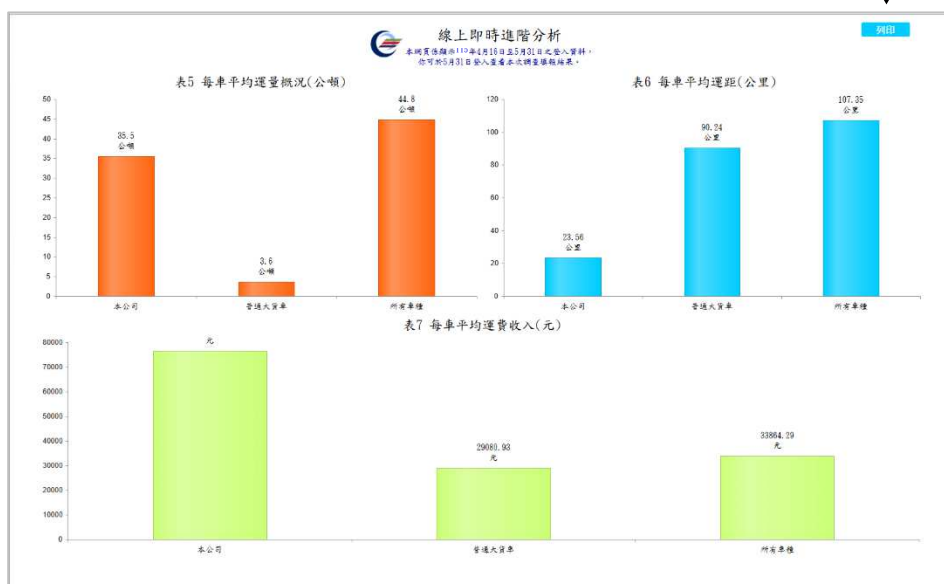
(三) 裝卸貨物資料儲存後，點選【公司即時分析】鈕，依據公司所填之車輛資料，系統自動帶出運量、商品、運費收入及運距之分析圖。

現在位置: [公司基本資料](#) → [車輛基本資料](#) → [裝卸貨物狀況資料](#) → [備註說明](#)

統一編號: 12345678  
 公司名稱: OO 貨運有限公司  
 市內電話: 03 - 0000000



(四) 點選【進階分析】鈕，帶出公司所填車輛與同車種及所有車種比較之分析圖。



### 三、車輛基本資料

系統將依據您所填寫之統一編號，自動進入非路線貨運(BE、BF、BT)或路線貨運(BG)之填寫畫面。

#### (一)非路線貨運(BE、BF、BT)

1. 依順序由左至右、由上至下填寫各項欄位資料。

 中華民國 交通部 汽車貨運調查暨上網填報系統  
MINISTRY OF TRANSPORTATION AND COMMUNICATIONS R.O.C

現在位置: 公司基本資料 → 車輛基本資料 → 裝卸貨物狀況資料 → 備註說明

儲存 ? 操作說明 登出

2. 車牌號碼:   
車種:   
填表人:   
載重狀況: 車重(公噸):  載重(公噸):  總重(公噸):

3. 7日未載貨原因:   
(7日未載貨請填寫原因且不需填寫裝卸資料)

4. 多種商品沿途裝卸貨物  勾選此選項，於下頁填報裝卸貨物狀況時，即可於每一卸貨地點同時裝卸不同之貨物種類。

5. 本車是否為低溫車  (1)是  (2)否

6. 就本車所使用的燃料而言，平均每公升燃料可行駛里程數:  
 (1)未滿1公里  (2)1~未滿2公里  (3)2~未滿3公里  (4)3~未滿4公里  (5)4~未滿5公里  
 (6)5~未滿6公里  (7)6~未滿7公里  (8)7~未滿8公里  (9)8公里以上(請說明  公里)

2. 填寫車牌號碼後，系統會自動帶入車輛資料，請核對每個欄位，如有錯誤請直接修改，並請輸入填表人姓名。
3. 若該車輛在調查期間內均未載貨，請下拉選擇「7日未載貨原因」，若未載貨原因未列在選單中，請選取「其他，請說明」並於後方說明欄填寫原因，裝卸貨物狀況資料則不用填寫。
4. 在**同一起訖點**裝卸多種商品，請勾選「多種商品沿途裝卸貨物」，在下頁填報裝卸貨物狀況時，即可填報同一起訖點，不同商品之裝卸貨物情形。
5. 本車是否為低溫車，此欄位為系統預設，若與實際情形不同，請與交通部承辦人聯絡。
6. 本車平均每公升燃料可行駛里程數，若勾選8公里以上，請於後方說明欄填寫里程數，資料填寫完畢後按【儲存】鈕即可。

## (二)路線貨運(BG)

1. 若為兼營路線貨運業之受訪者，則僅需填寫行駛路線貨運之車輛資料，依順序由左至右、由上至下填寫各項欄位資料。

現在位置: 公司基本資料 → 車輛基本資料 → 裝卸貨物狀況資料 → 備註說明

儲存

操作說明 登出

2. 車牌號碼: 0000-HP

車種: 普通小貨車

填表人: 000

載重狀況: 車重(公噸): 2.920 載重(公噸): 2.080 總重(公噸): 5.000

3. 7日未載貨原因: [dropdown] 說明: [text input]

4. (7日未載貨請填寫原因且不需填寫裝卸資料)

4. 本車是否為低溫車  (1)是  (2)否

5. 本車於16日至22日間是否有載送低溫商品:(非低溫車、冷藏車或保溫車者免填)

1-1. 低溫商品之運費收入占本車總運費收入比率

未滿5%  5%~未滿10%  10%~未滿15%  15%~未滿20%  20%~未滿40%

40%~未滿60%  60%~未滿80%  80%~未滿100%  100%

1-2. 低溫商品之運量占本車總運量比率

未滿5%  5%~未滿10%  10%~未滿15%  15%~未滿20%  20%~未滿40%

40%~未滿60%  60%~未滿80%  80%~未滿100%  100%

(2)否 (低溫車未載低溫商品, 請說明 [text input])

6. 就本車所使用的燃料而言, 平均每公升燃料可行駛里程數:

(1)未滿1公里  (2)1~未滿2公里  (3)2~未滿3公里  (4)3~未滿4公里  (5)4~未滿5公里

(6)5~未滿6公里  (7)6~未滿7公里  (8)7~未滿8公里  (9)8公里以上(請說明 [text input] 0.0 公里)

2. 填寫車牌號碼後，系統會自動帶入車輛資料，請核對每個欄位，如有錯誤請直接修改，並請輸入填表人姓名。
3. 若該車輛在調查期間內均未載貨，請下拉選擇「7日未載貨原因」，若未載貨原因未列在選單中，請選取「其他，請說明」並於後方說明欄填寫原因，裝卸貨物狀況資料則不用填寫。
4. 本車是否為低溫車，此欄位為系統預設，若與實際情形不同，請與交通部承辦人聯絡。
5. 如填寫之車輛屬於冷凍車、冷藏車或保溫車者，請填答在調查期間內是否有載送低溫商品，若回答「是」亦請繼續填答低溫商品運費收入(運量)占本車總運費收入(運量)比率。
6. 本車平均每公升燃料可行駛里程數，若勾選8公里以上，請於後方說明欄填寫里程數，資料填寫完畢後按【儲存】鈕即可。

## 四、裝卸貨物狀況資料

### (一) 非路線貨運

1. 點選網頁上方**裝卸貨物狀況資料**鈕則顯示此畫面。

現在位置: 公司基本資料 > 車輛基本資料 > **裝卸貨物狀況資料** > 備註說明

儲存 列印 下載

您現在填的車牌號碼: 0000-HP

第1次出車時之貨重(空車請填0): 公噸 輸入模式: 預設

筆數	日期	裝卸裝卸商品	起點 (含空車起點)		迄點 (含空車迄點)		單程區間公里	行車總次數	裝卸商品總重量		貨重個數				卸貨		商品來源別	運費率	是否為低溫商品
			縣市	鄉鎮市區	縣市	鄉鎮市區			裝貨 (公噸)	卸貨 (公噸)	10噸 (個)	20噸 (個)	35噸 (個)	40噸 (個)	其他 (個)	運費總收入			
1	16																		
2	16																		
3	16																		
4	16																		
5	16																		

2. 進入本畫面後，請先輸入「第1次出車時之貨重(空車請填0)」，再依序點選**16日**、**17日**、**18日**、**19日**、**20日**、**21日**、**22日**之日期頁籤，分別填寫各日之裝卸貨資料。

現在位置: 公司基本資料 > 車輛基本資料 > 裝卸貨物狀況資料 > 備註說明

儲存 列印 下載

您現在填的車牌號碼: 0000-HP

第1次出車時之貨重(空車請填0): 公噸 輸入模式: 預設

筆數	日期	裝卸裝卸商品	起點 (含空車起點)		迄點 (含空車迄點)		單程區間公里	行車總次數	裝卸商品總重量		貨重個數				卸貨		商品來源別	運費率	是否為低溫商品
			縣市	鄉鎮市區	縣市	鄉鎮市區			裝貨 (公噸)	卸貨 (公噸)	10噸 (個)	20噸 (個)	35噸 (個)	40噸 (個)	其他 (個)	運費總收入			
1	16																		
2	16																		
3	16																		
4	16																		
5	16																		

3. 輸入模式有 3 種：

(1) 預設(以選取為主)：

現在位置: 公司基本資料 > 車輛基本資料 > 裝卸貨物狀況資料 > 備註說明

儲存 列印 下載

您現在填的車牌號碼: 0000-HP

第1次出車時之貨重(空車請填0): 公噸 輸入模式: 預設

筆數	日期	裝卸裝卸商品	起點 (含空車起點)		迄點 (含空車迄點)		單程區間公里	行車總次數	裝卸商品總重量		貨重個數				卸貨		商品來源別	運費率	是否為低溫商品
			縣市	鄉鎮市區	縣市	鄉鎮市區			裝貨 (公噸)	卸貨 (公噸)	10噸 (個)	20噸 (個)	35噸 (個)	40噸 (個)	其他 (個)	運費總收入			
1	16																		
2	16																		
3	16																		
4	16																		
5	16																		



(4) 單程區間公里會先帶入預設值，若與事實不符，亦可按【里程】鈕，另外開啟 google 地圖網頁，先自行輸入起點及訖點查詢里程數(可輸入至鄉鎮名稱即可)，再填寫「單程區間公里」。

現在位置: 公司基本資料 → 車輛基本資料 → 裝卸貨物裝貨資料 → 備註說明

儲存 列印 下載

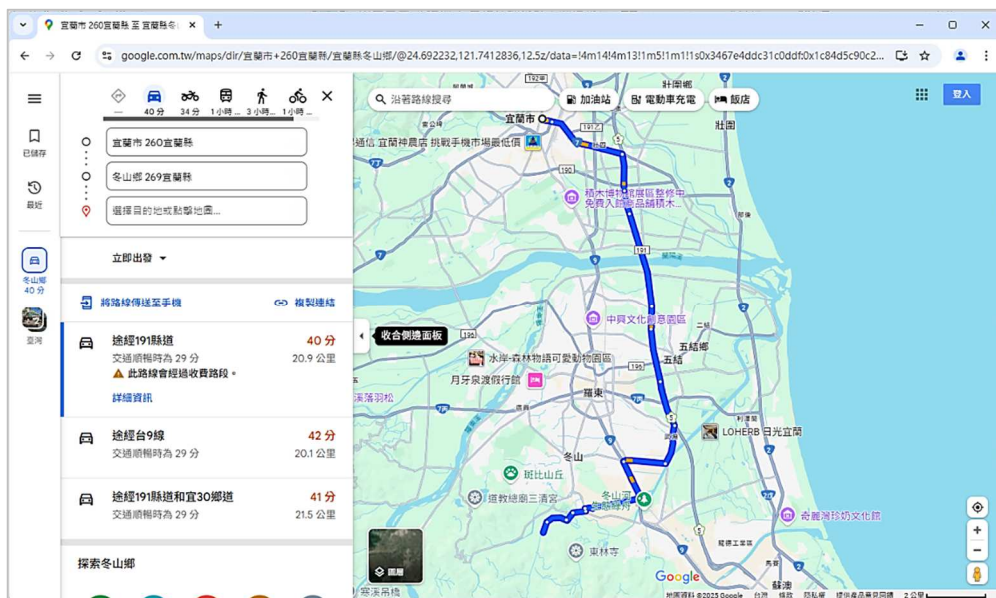
您現在填的車輛號碼: 0000-HP

里程 車輛即時分析 操作說明 登出

插入 刪除 複製 貼上 多量複製

第1次出車時之貨重(空車請填0)

車數	日期	起點若卸貨品	起點 (含空車起點)		單程區間公里	行車總次數	裝卸貨物重量				其他	運費總收入	商品來源別	運費率	是否為低溫商品	
			縣市	鄉鎮市區			裝貨 (公噸)	卸貨 (公噸)	10噸 (噸)	20噸 (噸)						35噸 (噸)
1	16日	001 稻作	02 宜蘭縣	01 宜蘭市	08 冬山鄉	16	1	0	0	0	0	0	500	4 農產內銷	31.25	<input type="checkbox"/>
2	16		02 宜蘭縣	08 冬山鄉		0										<input type="checkbox"/>
3	16															<input type="checkbox"/>
4	16															<input type="checkbox"/>
5	16															<input type="checkbox"/>



(5) 輸入行車總次數、「訖點」的「裝貨」重量或「卸貨」重量及運費總收入。

(6) 若有填寫卸貨資料，則須填入或以下拉式選單選擇「商品來源別」。

(7) 「是否為低溫商品」: 冷凍車、冷藏車或保溫車載送以低溫保存之商品，則請於本問項打勾。

- (8) 在同一起訖點裝卸多種商品：請在『車輛基本資料』頁面下面欄位勾選『多種商品沿途裝卸貨物』，即可輸入4種商品，填寫方式：

中華民國 交通部 汽車貨運調查暨上網填報系統  
MINISTRY OF TRANSPORTATION AND COMMUNICATIONS R.O.C

現在位置: 公司基本資料 → 車輛基本資料 → 裝卸貨物狀況資料 → 備註說明

儲存 操作說明 登出

車牌號碼: 0000-HP  
 車種: 普通小貨車  
 填表人: 000  
 載重狀況: 車重(公噸): 11.140 載重(公噸): 5.860 總重(公噸): 17.000

7日未載貨原因: 說明: (7日未載會請填寫原因且不要填寫裝卸資料)

**多種商品沿途裝卸貨物**  勾選此選項，於下頁填報裝卸貨物狀況時，即可於每一卸貨地點同時裝卸不同之貨物種類。

本車是否為低溫車  (1)是  (2)否

就本車所使用的燃料而言，平均每公升燃料可行駛里程數：  
 (1)未滿1公里  (2)1~未滿2公里  (3)2~未滿3公里  (4)3~未滿4公里  (5)4~未滿5公里  
 (6)5~未滿6公里  (7)6~未滿7公里  (8)7~未滿8公里  (9)8公里以上(請說明  公里)

- a. 若載送4種(含)以下商品，請照實際情況填寫。
- b. 如超過4種商品以上，則請填寫前3項商品重量或價值較高商品，其餘商品請合計填寫於同一列，商品編號為202「本趟其他商品」。

現在位置: 公司基本資料 → 車輛基本資料 → 裝卸貨物狀況資料 → 備註說明

儲存 列印 下載 您現在填的車輛號碼: 0000-HP 里程 車輛即時分析 操作說明 發出

插入 刪除 複製 貼上 多筆複製 第1次出車時之貨重(空車號碼): 5 公噸 輸入模式: 預設

日期	裝卸裝卸貨物	起點 (含空車起點)		迄點 (含空車迄點)		車程區間公里	行車總次數	裝卸貨物總重量					貨櫃個數	卸貨總重量	商品來源別	運費	裝卸品類別	
		縣市	鄉鎮市區	縣市	鄉鎮市區			裝貨	卸貨	10呎	20呎	35呎						40呎
16日	001 拆作 002 雜項	02 臺南市	03 新漢鎮	65 新北市	01 板橋區	81	1	3	1						700	4 裝運內銷	2.88	

- (9) 若商品編號為201(貨櫃貨)或200(空貨櫃)，您必需填上「貨櫃個數」。

當您的貨櫃呎數為其他呎數(非10, 20, 35, 40呎)時：

- ◆ 若僅有一種貨櫃呎數時，請在貨櫃個數處填寫其他貨櫃呎數及個數。
- ◆ 若載運二種以上貨櫃呎數時，如2個45呎，1個50呎貨櫃，則先換算成呎數總和(45呎x2+50呎x1=140呎)，貨櫃個數填1即可。

(10) 當商品來源別選擇【3 轉口貨】時，您的起訖點必須為下列這些有港口的縣市地區。

基隆市 中正區	基隆市 七堵區	基隆市 暖暖區	基隆市 中山區	基隆市 安樂區	新北市 八里區	臺中市 梧棲區
(1701)	(1702)	(1703)	(1705)	(1706)	(6523)	(6614)
高雄市 鹽埕區	高雄市 鼓山區	高雄市 苓雅區	高雄市 前鎮區	高雄市 旗津區	高雄市 小港區	
(6401)	(6402)	(6408)	(6409)	(6410)	(6411)	

## (二) 路線貨運

1. 點選網頁上方裝卸貨物狀況資料鈕則顯示此畫面。

2. 進入本畫面後，請先輸入「第 1 次出車時之貨重(空車請填 0)」，再依序點選 16 日、17 日、18 日、19 日、20 日、21 日、22 日之日期頁籤，分別填寫各日之裝卸貨資料。

### 3. 輸入注意要點：

若為兼營路線貨運業之受訪者，則僅需填寫行駛路線貨運之裝卸資料。

### (三) 共同功能介紹

#### 1. 插入鈕：

(1) 點選資料列筆數編號使整列變色，再按【插入】鈕。

現在位置: 公司基本資料 → 車輛基本資料 → 裝卸貨物狀況資料 → 備註說明

儲存 列印 下載 您現在填的車牌號碼: 0000-HP 里程 車輛即時分析 ? 操作說明 登出

插入 刪除 複製 貼上 多筆複製 第1次出車時之貨重(空車請填0): 0 公噸 輸入模式: 預設

筆數	日期	裝卸裝卸品	起點 (含空車起點)		迄點 (含空車迄點)		單程區間公里	行車總次數	裝卸貨物總重量		貨櫃噸數						卸貨總收入	商品來源別	運費率	是否為低溫商品	
			縣市	鄉鎮市區	縣市	鄉鎮市區			裝貨 (公噸)	卸貨 (公噸)	10呎 (個)	20呎 (個)	35呎 (個)	40呎 (個)	其他 (個)						
1	16	006 其他農作	68 桃園市	01 桃園區	68 桃園市	05 蘆竹區	7	1	11.2	0	0	0	0	0	0	0	0	0			
2	16	006 其他農作	68 桃園市	05 蘆竹區	17 基隆市	03 瑞芳區	49	1	0	11.2	0	0	0	0	0	0	0	5000	4 農產內銷	9.11	
3	16	299 空車	17 基隆市	03 瑞芳區	68 桃園市	01 桃園區	50	1	0	0	0	0	0	0	0	0	0	0			
4	16																				
5	16																				

(2) 則會在選取之上方新增一列空白資料列。

現在位置: 公司基本資料 → 車輛基本資料 → 裝卸貨物狀況資料 → 備註說明

儲存 列印 下載 您現在填的車牌號碼: 0000-HP 里程 車輛即時分析 ? 操作說明 登出

插入 刪除 複製 貼上 多筆複製 第1次出車時之貨重(空車請填0): 0 公噸 輸入模式: 預設

筆數	日期	裝卸裝卸品	起點 (含空車起點)		迄點 (含空車迄點)		單程區間公里	行車總次數	裝卸貨物總重量		貨櫃噸數						卸貨總收入	商品來源別	運費率	是否為低溫商品		
			縣市	鄉鎮市區	縣市	鄉鎮市區			裝貨 (公噸)	卸貨 (公噸)	10呎 (個)	20呎 (個)	35呎 (個)	40呎 (個)	其他 (個)							
1	16	006 其他農作	68 桃園市	01 桃園區	68 桃園市	05 蘆竹區	7	1	11.2	0	0	0	0	0	0	0	0	0				
2	16																				9.11	
3	16	006 其他農作	68 桃園市	05 蘆竹區	17 基隆市	03 瑞芳區	49	1	0	11.2	0	0	0	0	0	0	0	5000	4 農產內銷	9.11		
4	16	299 空車	17 基隆市	03 瑞芳區	68 桃園市	01 桃園區	50	1	0	0	0	0	0	0	0	0	0	0				
5	16		68 桃園市	01 桃園區																		

#### 2. 刪除鈕：

(1) 點選資料列筆數編號使整列變色，再按【刪除】鈕。

現在位置: 公司基本資料 → 車輛基本資料 → 裝卸貨物狀況資料 → 備註說明

儲存 列印 下載 您現在填的車牌號碼: 0000-HP 里程 車輛即時分析 ? 操作說明 登出

插入 刪除 複製 貼上 多筆複製 第1次出車時之貨重(空車請填0): 0 公噸 輸入模式: 預設

筆數	日期	裝卸裝卸品	起點 (含空車起點)		迄點 (含空車迄點)		單程區間公里	行車總次數	裝卸貨物總重量		貨櫃噸數						卸貨總收入	商品來源別	運費率	是否為低溫商品		
			縣市	鄉鎮市區	縣市	鄉鎮市區			裝貨 (公噸)	卸貨 (公噸)	10呎 (個)	20呎 (個)	35呎 (個)	40呎 (個)	其他 (個)							
1	16	006 其他農作	68 桃園市	01 桃園區	68 桃園市	07 龜山區	4	1	5.4	0	0	0	0	0	0	0	0	0				
2	16	006 其他農作	68 桃園市	07 龜山區	02 宜蘭縣	04 頭城鎮	70	1	0	5.4	0	0	0	0	0	0	0	5400	4 農產內銷	14.29		
3	16	299 空車	02 宜蘭縣	04 頭城鎮	68 桃園市	01 桃園區	74	1	0	0	0	0	0	0	0	0	0	0				
4	16																					
5	16																					

(2) 顯示「是否確定刪除本筆資料」訊息→按【確定】鈕。

現在位置: 公司基本資料 → 車輛基本資料 → 裝卸貨物狀況資料 → 備註說明

您現在填的車牌號碼: 0000-HP

第1次出車時之貨重(空車請填0): 0 公噸 輸入模式: 預設

筆數	日期	裝卸貨品	起點 (含空車起點)		迄點 (含空車迄點)		單程區間公里	行車總次數	裝卸貨品總重量		貨櫃個數						運費總收入	商品來源別	運費率	是否為設置貨品					
			縣市	鄉鎮市區	縣市	鄉鎮市區			裝貨 (公噸)	卸貨 (公噸)	10呎 (個)	20呎 (個)	35呎 (個)	40呎 (個)	其他 (個)										
1	16	006 其他農作	68 桃園市	01 桃園區	68 桃園市	07 龜山區	4	1	5.4	0	0	0	0	0	0	0	0	0	0	0	0	0			
2	16	006 其他農作	68 桃園市	07 龜山區	02 宜蘭縣	04 頭城鎮	70	1	0	5.4	0	0	0	0	0	0	0	0	5400	4 農產內銷	14.29				
3	16	299 空車	02 宜蘭縣	04 頭城鎮	68 桃園市	01 桃園區	74	1	0	0	0	0	0	0	0	0	0	0	0	0	0				
4	16																								
5	16																								

(3) 則刪除選取之整列資料。

現在位置: 公司基本資料 → 車輛基本資料 → 裝卸貨物狀況資料 → 備註說明

您現在填的車牌號碼: 0000-HP

第1次出車時之貨重(空車請填0): 0 公噸 輸入模式: 預設

筆數	日期	裝卸貨品	起點 (含空車起點)		迄點 (含空車迄點)		單程區間公里	行車總次數	裝卸貨品總重量		貨櫃個數						運費總收入	商品來源別	運費率	是否為設置貨品					
			縣市	鄉鎮市區	縣市	鄉鎮市區			裝貨 (公噸)	卸貨 (公噸)	10呎 (個)	20呎 (個)	35呎 (個)	40呎 (個)	其他 (個)										
1	16	006 其他農作	68 桃園市	01 桃園區	68 桃園市	07 龜山區	4	1	5.4	0	0	0	0	0	0	0	0	0	0	0	0				
2	16	299 空車	68 桃園市	07 龜山區	68 桃園市	01 桃園區	74	1	0	0	0	0	0	0	0	0	0	0	0	0	0				
3	16																								
4	16																								
5	16																								

3. 複製、貼上鈕：

(1) 點選資料列筆數編號使整列變色，再按【複製】鈕。

現在位置: 公司基本資料 → 車輛基本資料 → 裝卸貨物狀況資料 → 備註說明

您現在填的車牌號碼: 0000-HP

第1次出車時之貨重(空車請填0): 0 公噸 輸入模式: 預設

筆數	日期	裝卸貨品	起點 (含空車起點)		迄點 (含空車迄點)		單程區間公里	行車總次數	裝卸貨品總重量		貨櫃個數						運費總收入	商品來源別	運費率	是否為設置貨品					
			縣市	鄉鎮市區	縣市	鄉鎮市區			裝貨 (公噸)	卸貨 (公噸)	10呎 (個)	20呎 (個)	35呎 (個)	40呎 (個)	其他 (個)										
1	16	006 其他農作	68 桃園市	01 桃園區	68 桃園市	07 龜山區	4	1	5.4	0	0	0	0	0	0	0	0	0	0	0	0				
2	16	006 其他農作	68 桃園市	07 龜山區	02 宜蘭縣	04 頭城鎮	70	1	0	5.4	0	0	0	0	0	0	0	0	5400	4 農產內銷	14.29				
3	16	299 空車	02 宜蘭縣	04 頭城鎮	68 桃園市	01 桃園區	74	1	0	0	0	0	0	0	0	0	0	0	0	0					
4	16																								
5	16																								

(2) 顯示「已將資料複製，是否確定要貼上資料」訊息→按【確定】鈕。

現在位置: [公司基本資料](#) → [車輛基本資料](#) → [裝卸貨物狀況資料](#) → [備註說明](#)

您現在填的車牌號碼: 0000-HP

第1次出車時之貨重(空車請填0): 0 公噸 輸入模式: 預設

筆數	日期	裝卸貨物品名	起點 (含空車起點)		迄點 (含空車迄點)		里程區間公里	行車總次數	裝卸貨品總重量		貨物噸數					卸貨 運費總收入	商品來源別	運費率	是否為低溫商品	
			縣市	鄉鎮市區	縣市	鄉鎮市區			裝貨 (公噸)	卸貨 (公噸)	10噸 (個)	20噸 (個)	35噸 (個)	40噸 (個)	其他噸數					個數
1	16	006 其他農作	68 桃園市	01 桃園區	68 桃園市	07 龜山區	4	1	5.4	0	0	0	0	0	0	0	0	0		
2	16	006 其他農作	68 桃園市	07 龜山區	02 宜蘭縣	04 頭城鎮	70	1	0	5.4	0	0	0	0	0	0	0	5400	4 蘆葦內銷	14.29
3	16	299 空車	02 宜蘭縣	04 頭城鎮	68 桃園市	01 桃園區	74	1	0	0	0	0	0	0	0	0	0			
4	16																			
5	16																			

(3) 再點選欲貼上之資料列使整列變色→按【貼上】鈕。

現在位置: [公司基本資料](#) → [車輛基本資料](#) → [裝卸貨物狀況資料](#) → [備註說明](#)

您現在填的車牌號碼: 0000-HP

第1次出車時之貨重(空車請填0): 0 公噸 輸入模式: 預設

筆數	日期	裝卸貨物品名	起點 (含空車起點)		迄點 (含空車迄點)		里程區間公里	行車總次數	裝卸貨品總重量		貨物噸數					卸貨 運費總收入	商品來源別	運費率	是否為低溫商品
			縣市	鄉鎮市區	縣市	鄉鎮市區			裝貨 (公噸)	卸貨 (公噸)	10噸 (個)	20噸 (個)	35噸 (個)	40噸 (個)	其他噸數				
1	16	006 其他農作	68 桃園市	01 桃園區	68 桃園市	07 龜山區	4	1	5.4	0	0	0	0	0	0	0	0		
2	16	006 其他農作	68 桃園市	07 龜山區	02 宜蘭縣	04 頭城鎮	70	1	0	5.4	0	0	0	0	0	0	5400	4 蘆葦內銷	14.29
3	16	299 空車	02 宜蘭縣	04 頭城鎮	68 桃園市	01 桃園區	74	1	0	0	0	0	0	0	0	0			
4	16																		
5	16																		

(4) 顯示「已將資料貼入第\_\_筆，共\_\_筆」訊息→按【確定】鈕。

現在位置: [公司基本資料](#) → [車輛基本資料](#) → [裝卸貨物狀況資料](#) → [備註說明](#)

您現在填的車牌號碼: 0000-HP

第1次出車時之貨重(空車請填0): 0 公噸 輸入模式: 預設

筆數	日期	裝卸貨物品名	起點 (含空車起點)		迄點 (含空車迄點)		里程區間公里	行車總次數	裝卸貨品總重量		貨物噸數					卸貨 運費總收入	商品來源別	運費率	是否為低溫商品
			縣市	鄉鎮市區	縣市	鄉鎮市區			裝貨 (公噸)	卸貨 (公噸)	10噸 (個)	20噸 (個)	35噸 (個)	40噸 (個)	其他噸數				
1	16	006 其他農作	68 桃園市	01 桃園區	68 桃園市	07 龜山區	4	1	5.4	0	0	0	0	0	0	0	0		
2	16	006 其他農作	68 桃園市	07 龜山區	02 宜蘭縣	04 頭城鎮	70	1	0	5.4	0	0	0	0	0	0	5400	4 蘆葦內銷	14.29
3	16	299 空車	02 宜蘭縣	04 頭城鎮	68 桃園市	01 桃園區	74	1	0	0	0	0	0	0	0	0			
4	16																		
5	16																		

(5) 則將第 1 筆資料複製成第 4 筆資料。

現在位置: 公司基本資料 → 車輛基本資料 → 裝卸貨物狀況資料 → 備註說明

儲存 列印 下載 您現在填的車牌號碼: 0000-HP 里程 車輛即時分析 操作說明 登出

插入 刪除 複製 貼上  多筆複製 第1次出車時之貨重(空車請填0): 0 公噸 輸入模式: 預設

筆數	日期	裝卸貨物	起點 (含空車起點)		迄點 (含空車迄點)		單程區間公里	行車總次數	裝卸貨物總量		貨櫃噸數					卸貨運費總收入	商品來源別	運費率	是否為低溫商品			
			縣市	鄉鎮市區	縣市	鄉鎮市區			裝貨 (公噸)	卸貨 (公噸)	10呎 (噸)	20呎 (噸)	35呎 (噸)	40呎 (噸)	其他 (噸)							
1	16	006 其他農作	68 桃園市	01 桃園區	68 桃園市	07 龜山區	4	1	5.4	0	0	0	0	0	0	0	0	0	0			
2	16	006 其他農作	68 桃園市	07 龜山區	02 宜蘭縣	04 頭城鎮	70	1	0	5.4	0	0	0	0	0	0	0	0	5400	4 農產內銷	14.29	
3	16	299 空車	02 宜蘭縣	04 頭城鎮	68 桃園市	01 桃園區	74	1	0	0	0	0	0	0	0	0	0	0	0			
4	16	006 其他農作	68 桃園市	01 桃園區	68 桃園市	07 龜山區	4	1	5.4	0	0	0	0	0	0	0	0	0	0			
5	16																					

#### 4. 多筆複製鈕：

(1) 如須複製多筆資料請勾選【多筆複製】。

現在位置: 公司基本資料 → 車輛基本資料 → 裝卸貨物狀況資料 → 備註說明

儲存 列印 下載 您現在填的車牌號碼: 0000-HP 里程 車輛即時分析 操作說明 登出

插入 刪除 複製 貼上  多筆複製 第1次出車時之貨重(空車請填0): 0 公噸 輸入模式: 預設

筆數	日期	裝卸貨物	起點 (含空車起點)		迄點 (含空車迄點)		單程區間公里	行車總次數	裝卸貨物總量		貨櫃噸數					卸貨運費總收入	商品來源別	運費率	是否為低溫商品			
			縣市	鄉鎮市區	縣市	鄉鎮市區			裝貨 (公噸)	卸貨 (公噸)	10呎 (噸)	20呎 (噸)	35呎 (噸)	40呎 (噸)	其他 (噸)							
1	16	006 其他農作	68 桃園市	01 桃園區	68 桃園市	07 龜山區	4	1	5.4	0	0	0	0	0	0	0	0	0	0			
2	16	006 其他農作	68 桃園市	07 龜山區	02 宜蘭縣	04 頭城鎮	70	1	0	5.4	0	0	0	0	0	0	0	5400	4 農產內銷	14.29		
3	16	299 空車	02 宜蘭縣	04 頭城鎮	68 桃園市	01 桃園區	74	1	0	0	0	0	0	0	0	0	0	0				
4	16																					
5	16																					

(2) 點選需複製資料列筆數編號使整列變色，再按【複製】鈕。

現在位置: 公司基本資料 → 車輛基本資料 → 裝卸貨物狀況資料 → 備註說明

儲存 列印 下載 您現在填的車牌號碼: 0000-HP 里程 車輛即時分析 操作說明 登出

插入 刪除 複製 貼上  多筆複製 第1次出車時之貨重(空車請填0): 0 公噸 輸入模式: 預設

筆數	日期	裝卸貨物	起點 (含空車起點)		迄點 (含空車迄點)		單程區間公里	行車總次數	裝卸貨物總量		貨櫃噸數					卸貨運費總收入	商品來源別	運費率	是否為低溫商品			
			縣市	鄉鎮市區	縣市	鄉鎮市區			裝貨 (公噸)	卸貨 (公噸)	10呎 (噸)	20呎 (噸)	35呎 (噸)	40呎 (噸)	其他 (噸)							
1	16	006 其他農作	68 桃園市	01 桃園區	68 桃園市	07 龜山區	4	1	5.4	0	0	0	0	0	0	0	0	0				
2	16	006 其他農作	68 桃園市	07 龜山區	02 宜蘭縣	04 頭城鎮	70	1	0	5.4	0	0	0	0	0	0	5400	4 農產內銷	14.29			
3	16	299 空車	02 宜蘭縣	04 頭城鎮	68 桃園市	01 桃園區	74	1	0	0	0	0	0	0	0	0	0	0				
4	16																					
5	16																					

(3) 顯示「已將資料複製，是否確定要貼上資料」訊息→按【確定】鈕。

survey.motc.gov.tw 顯示  
已將資料複製，是否確定要貼上資料

現在位置: 公司基本資料

您現在填的車牌號碼: 0000-HP

第1次出車牌之貨重(空車請填0): 0 公噸 輸入模式: 預設

筆數	日期	起點裝卸商品	起點 (含空車起點)		迄點 (含空車迄點)		單程區間公里	行車總次數	迄點之裝卸商品總重量		貨價個數					卸貨運費總收入	商品來源別	運費率	是否為低溫商品		
			縣市	鄉鎮市區	縣市	鄉鎮市區			裝貨(公噸)	卸貨(公噸)	10呎(個)	20呎(個)	35呎(個)	40呎(個)	其他駁數					駁數	
1	16	006 其他農作	68 桃園市	01 桃園區	68 桃園市	07 龜山區	4	1	5.4	0	0	0	0	0	0	0	0	0			
2	16	006 其他農作	68 桃園市	07 龜山區	02 宜蘭縣	04 頭城鎮	70	1	0	5.4	0	0	0	0	0	0	0	5400	4 國產肉豬	14.29	
3	16	299 空車	02 宜蘭縣	04 頭城鎮	68 桃園市	01 桃園區	74	1	0	0	0	0	0	0	0	0	0	0			
4	16																				
5	16																				

(4) 再點選欲貼上之資料列使整列變色→按【貼上】鈕。

現在位置: 公司基本資料

您現在填的車牌號碼: 0000-HP

第1次出車牌之貨重(空車請填0): 0 公噸 輸入模式: 預設

筆數	日期	起點裝卸商品	起點 (含空車起點)		迄點 (含空車迄點)		單程區間公里	行車總次數	迄點之裝卸商品總重量		貨價個數					卸貨運費總收入	商品來源別	運費率	是否為低溫商品		
			縣市	鄉鎮市區	縣市	鄉鎮市區			裝貨(公噸)	卸貨(公噸)	10呎(個)	20呎(個)	35呎(個)	40呎(個)	其他駁數					駁數	
1	16	006 其他農作	68 桃園市	01 桃園區	68 桃園市	07 龜山區	4	1	5.4	0	0	0	0	0	0	0	0	0			
2	16	006 其他農作	68 桃園市	07 龜山區	02 宜蘭縣	04 頭城鎮	70	1	0	5.4	0	0	0	0	0	0	0	5400	4 國產肉豬	14.29	
3	16	299 空車	02 宜蘭縣	04 頭城鎮	68 桃園市	01 桃園區	74	1	0	0	0	0	0	0	0	0	0	0			
4	16																				
5	16																				

(5) 顯示「已將資料貼入第\_\_筆，共\_\_筆」訊息→按【確定】鈕。

survey.motc.gov.tw 顯示  
已將資料貼入第4列共2筆

現在位置: 公司基本資料

您現在填的車牌號碼: 0000-HP

第1次出車牌之貨重(空車請填0): 0 公噸 輸入模式: 預設

筆數	日期	起點裝卸商品	起點 (含空車起點)		迄點 (含空車迄點)		單程區間公里	行車總次數	迄點之裝卸商品總重量		貨價個數					卸貨運費總收入	商品來源別	運費率	是否為低溫商品		
			縣市	鄉鎮市區	縣市	鄉鎮市區			裝貨(公噸)	卸貨(公噸)	10呎(個)	20呎(個)	35呎(個)	40呎(個)	其他駁數					駁數	
1	16	006 其他農作	68 桃園市	01 桃園區	68 桃園市	07 龜山區	4	1	5.4	0	0	0	0	0	0	0	0	0			
2	16	006 其他農作	68 桃園市	07 龜山區	02 宜蘭縣	04 頭城鎮	70	1	0	5.4	0	0	0	0	0	0	0	5400	4 國產肉豬	14.29	
3	16	299 空車	02 宜蘭縣	04 頭城鎮	68 桃園市	01 桃園區	74	1	0	0	0	0	0	0	0	0	0	0			
4	16																				
5	16																				



(2) 按【列印】鈕，可列印，按【關閉本頁】鈕則回裝卸貨物狀況資料頁面。

中華民國 交通部 汽車貨運調查暨上網填報系統  
MINISTRY OF TRANSPORTATION AND COMMUNICATIONS R.O.C.

交通部上網填報系統

列印   關閉本頁

車牌號碼:	0000-HP	車種:	BE
車主:	OO貨運有限公司	填表人:	OOO
市內電話:	03-0000000	行動電話:	A
登記地址:	新竹縣湖口鄉○○路○○號0樓		
通訊地址:	新竹縣竹北市○○路○○號0樓		
載重狀況:	車重(公噸): 12.870	載重(公噸): 5.630	總重(公噸): 18.500
7日未載原因:			
多種商品同時裝卸貨物:	低溫商品運費收入占本車 總運費收入比率:	本車所使用燃料平均每公 升可行駛里程數:	(7)6~未滿7公里 第1次出車時之貨重(空車 請填0)(公噸): 0

筆數	日期	裝卸貨物	起點 (含空車起點)		迄點 (含空車迄點)		單程區間公里	行車總次數	裝卸貨物總重量		貨櫃個數					商品來源別	是否為低溫商品		
			鄉鎮市區	鄉鎮市區	裝貨 (公噸)	卸貨 (公噸)			10呎 (個)	20呎 (個)	35呎 (個)	40呎 (個)	其他 噸數	個數					
1	16	006其他農作物	6801桃園市桃園區	6807桃園市龜山區	4	1	5.4	0	0	0	0	0	0	0	0	0	0		
2	16	006其他農作物	6807桃園市龜山區	0204宜蘭縣頭城鎮	70	1	0	5.4	0	0	0	0	0	0	0	0	5400	4區室內裝貨	
3	16	299空車	0204宜蘭縣頭城鎮	6801桃園市桃園區	74	1	0	0	0	0	0	0	0	0	0	0	0		
4	17	6其他農作物	6801桃園市桃園區	6807桃園市龜山區	4	1	5.4	0	0	0	0	0	0	0	0	0	0		

8. 資料全部輸入完成後，可按【下載】鈕，將填報資料產生 csv 並下載至電腦。

(1) 按【下載】鈕。

現在位置: [公司基本資料](#) → [車輛基本資料](#) → [裝卸貨物狀況資料](#) → [備註說明](#)

您現在填的車牌號碼: 0000-HP

[儲存](#)   [列印](#)   下載   [里程](#)   [車輛即時分析](#)   [?操作說明](#)   [登出](#)

[插入](#)   [刪除](#)   [複製](#)   [貼上](#)    多欄複製   第1次出車時之貨重(空車請填0):  公噸   輸入模式: [預設](#)

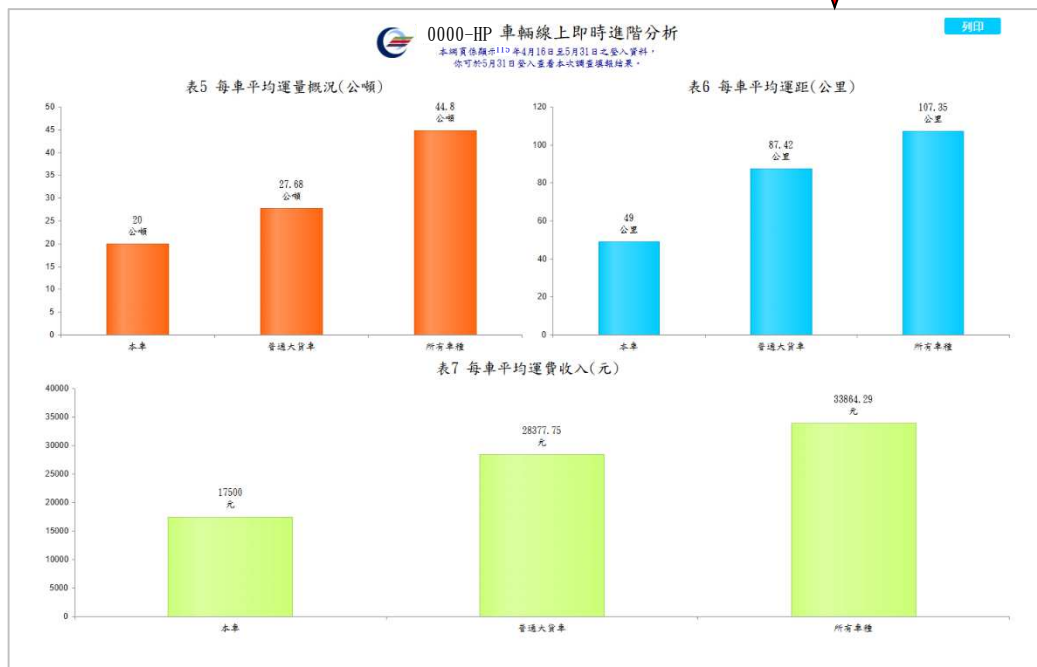
筆數	日期	裝卸貨物	起點 (含空車起點)		迄點 (含空車迄點)		單程區間公里	行車總次數	裝卸貨物總重量		貨櫃個數					卸貨 運費總 收入	商品來源別	運費率	是否為 低溫商 品	
			縣市	鄉鎮市區	縣市	鄉鎮市區			裝貨 (公噸)	卸貨 (公噸)	10呎 (個)	20呎 (個)	35呎 (個)	40呎 (個)	其他 噸數					個數
1	16	006 其他農作物	68 桃園市	01 桃園區	68 桃園市	07 龜山區	4	1	5.4	0	0	0	0	0	0	0	0			
2	16	006 其他農作物	68 桃園市	07 龜山區	02 宜蘭縣	04 頭城鎮	70	1	0	5.4	0	0	0	0	0	0	5400	4 區室內裝	14.29	
3	16	299 空車	02 宜蘭縣	04 頭城鎮	68 桃園市	01 桃園區	74	1	0	0	0	0	0	0	0	0	0			
4	16																			
5	16																			

(2) csv 檔案內容：

車輛基本資料													
調查年月	車牌	車種	車主	電話區號	電話	行動電話	縣市	郵遞區號	鄉鎮區	地址	車重	載重	總重
11504	0000-HP	BE	OO貨運有	03	0000000		04'	'00000'	'6801'	新竹縣湖	12.87	5.63	
車輛裝卸資料													
調查年月	車牌	日期	序號	車種	商品編號	起點縣市	起點鄉鎮	訖點縣市	訖點鄉鎮	單程區間	行車總次	出車時重	訖重
11504	0000-HP		16	1 BE	'006'	'68'	'01'	'68'	'07'	4	1	0	
11504	0000-HP		16	2 BE	'006'	'68'	'07'	'02'	'04'	70	1	5.4	
11504	0000-HP		16	3 BE	'299'	'02'	'04'	'68'	'01'	74	1	0	
11504	0000-HP		17	4 BE	'006'	'68'	'01'	'68'	'07'	4	1	0	
11504	0000-HP		17	5 BE	'006'	'68'	'07'	'02'	'04'	70	1	5.4	
11504	0000-HP		17	6 BE	'299'	'02'	'04'	'68'	'01'	74	1	0	
11504	0000-HP		18	7 BE	'006'	'68'	'01'	'68'	'07'	4	1	0	
11504	0000-HP		18	8 BE	'006'	'68'	'07'	'02'	'04'	70	1	5.4	
11504	0000-HP		18	9 BE	'299'	'02'	'04'	'68'	'01'	74	1	0	



10. 點選【進階分析】鈕，系統將依據此車牌所填之資料，自動帶出本車與同車種及所有車種之每車平均運量、運距與運費收入比較圖。



## 五、備註說明及離開系統

進入備註說明頁面，填寫本車輛於調查期間之特殊情形或需補充說明的資訊（如無則毋需填寫），【儲存】並按下【登出】鈕，即可離開此系統。

中華民國 交通部 汽車貨運調查暨上網填報系統  
MINISTRY OF TRANSPORTATION AND COMMUNICATIONS R.O.C

現在位置: 公司基本資料 → 車輛基本資料 → 裝卸貨物狀況資料 → 備註說明

儲存 您現在填的車牌號碼: 0000-HP 登出

備註說明

若您對汽車貨運調查系統有任何問題，請洽金諱資訊股份有限公司。  
聯絡電話: (02)27596506  
電子郵件: a01.gotac@msa.hinet.net

## 六、上傳自建檔

路線貨運業者除以前述之網頁填寫方式外，亦可選擇以上傳自建檔的方式填報調查期間之相關資料，填報方式如下：

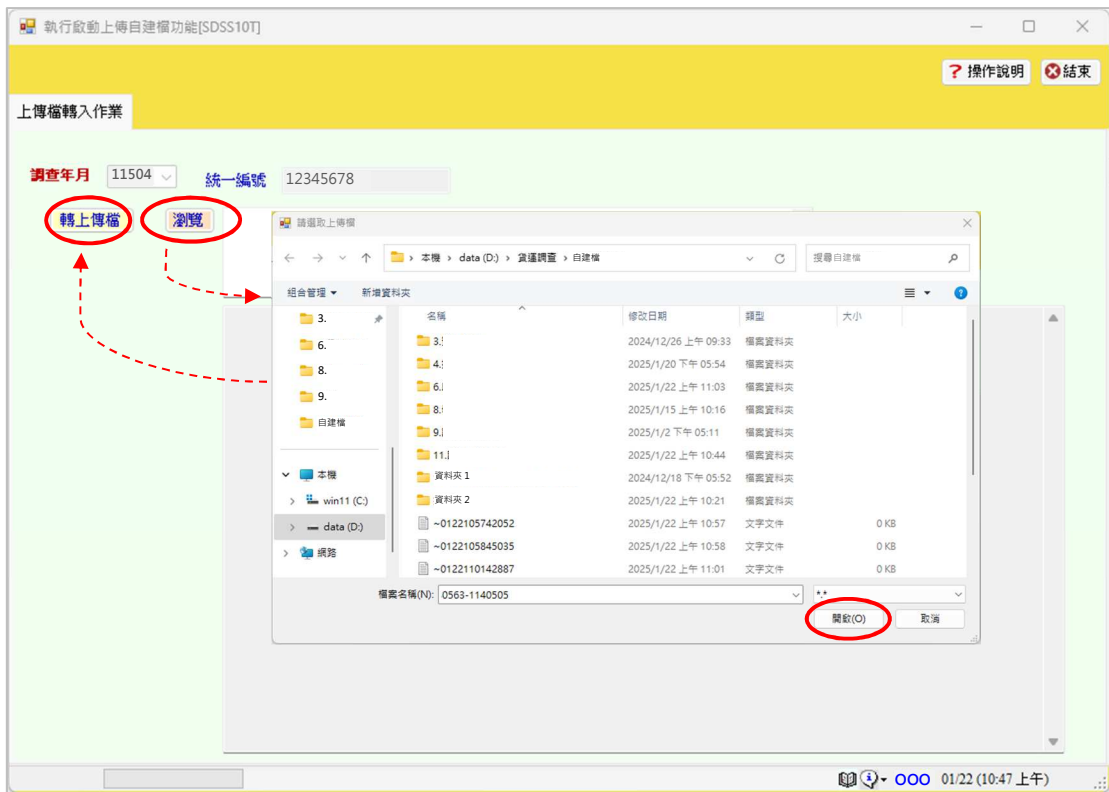
- (一) 於登入畫面點選上傳自建檔，並輸入統一編號及密碼(若為本次調查第一次登入則需修改密碼，請參考第 1-2 頁修改密碼流程)。



- (二) 登入後請點選「啟動上傳自建檔功能」按鈕



(三) 點選瀏覽並選擇欲上傳檔案後，再點選轉上傳檔。



(四) 若有錯誤會顯示錯誤項目及車牌於灰色框中，若欲修改則重新上傳即可。



(五) 如未顯示錯誤即通過檢誤，上傳完成。



(六) 自建檔須為以 tab 分隔之.txt 檔，且格式需符合：

序號	欄位名稱	屬性	長度	備註說明
1	交易編號	整數		自行產生，由 1 開始。同一車號的交易編號均相同，換另一車號時則遞增 1
2	調查年度	文字	3	民國年度，例'114'
3	半年註記	整數		1：表上半年 2：表下半年
4	統一編號	文字	8	8 碼阿拉伯數字
5	車主或公司名稱	文字	100	50 個中文字
6	填表人	文字	50	25 個中文字
7	電話區碼	文字	5	5 個半形阿拉伯數字
8	車主電話	文字	10	10 個半形阿拉伯數字
9	地址	文字	100	50 個中文字
10	公司貨櫃曳引車 總車輛數	整數		
11	公司貨運曳引車 總車輛數	整數		
12	公司大貨車車輛 數	整數		

序號	欄位名稱	屬性	長度	備註說明
13	公司小貨車總車輛數	整數		
14	靠行車車輛數	整數	4	不可有小數
15	車牌號碼	文字	7	中間須有'-'，不可省略
16	車籍縣市別	文字	2	請參考「縣市別代碼檔」
17	車重	小數	6.2	整數 4 位，小數 2 位，若有小數部份則須加入小數點，如 1.5
18	載重	小數	6.2	整數 4 位，小數 2 位，若有小數部份則須加入小數點，如 1.5
19	總重	小數	6.2	整數 4 位，小數 2 位，若有小數部份則須加入小數點，如 1.5
20	調查期間是否有載貨	整數	1	是:1 否:2
21	未載貨原因別	整數	1	1：無貨 2：無司機 3：車輛修理中 4：路線損毀 5：其他 0：有載貨
22	未載貨原因說明	文字	50	當「未載貨原因別」為 5「其他」時方可設值，否則為空字串
23	此車牌是否為低溫車	文字	1	是:1 否:2
24	是否有載送低溫商品	整數	1	是:1 否:2
25	載送低溫商品運費收入占比	整數	1	1:未滿 5% 2: 5%-未滿 10% 3: 10%-未滿 15% 4: 15%-未滿 20% 5: 20%-未滿 40% 6: 40%-未滿 60% 7: 60%-未滿 80% 8: 80%-未滿 100% 9: 100% 0:無低溫收入
26	載送低溫商品運量占比	整數	1	1:未滿 5% 2: 5%-未滿 10% 3: 10%-未滿 15% 4: 15%-未滿 20% 5: 20%-未滿 40% 6: 40%-未滿 60% 7: 60%-未滿 80% 8: 80%-未滿 100% 9: 100% 0:無低溫運量
27	每公升燃料可行駛里程數	整數	1	1:未滿 1 公里 2: 1-未滿 2 公里 3: 2-未滿 3 公里 4: 3-未滿 4 公里 5: 4-未滿 5 公里 6: 5-未滿 6 公里 7: 6-未滿 7 公里 8: 7-未滿 8 公里 9: 8 公里以上(請說明 公里)
28	8 公里以上行駛里程	整數	2	不可有小數
29	調查日期	文字	4	mmdd，不足 4 位則前面補'0'，例'0416'

序號	欄位名稱	屬性	長度	備註說明
30	單程區間公里數	整數	4	不可有小數
31	行車總次數	整數	3	不可有小數
32	卸貨總重量	整數	7	單位為公斤，不可有小數
33	運費總收入	整數	5	不可有小數
34	營業據點(縣市鄉鎮市區)	整數	4	不可有小數
35	備註說明	文字		不可有小數

(七) 填表說明：

1. 「交易編號」：從 1 開始編號，同一輛車（以車牌號碼區分）的所有貨運資料均使用相同的交易編號，換下一個車牌時則編號遞增 1，例如：車號 AB-001 為 1，下一輛車 AB-002 為 2，再下一輛車 AB-003 則為 3，依此類推。
2. 「統一編號」：務必填寫 8 碼阿拉伯數字，請勿空白。
3. 「調查日期」：必須介於 0416-0422 或 1016-1022 之間。
4. 「單程區間公里」及「行車總次數」必須為整數不可有小數。
5. 卸貨總重量：單位為公斤，不可有小數。
6. 「運費總收入」必須大於 0。
7. 若某部貨車在 16-22 日之內均未出車載貨，則只須留一筆資料，並填寫至序號 23 此車牌是否為低溫車即可。
8. 每個欄位值請勿空白(屬性為整數請補 0；文字則補足 '0'，例如：長度為 5 則填入 '00000')，且數字部分請用半形數字，勿用全形。
9. 請以純文字檔匯出，副檔名為.TXT，其中每個欄位之間請用 TAB 分隔符號做間隔，而每筆紀錄間則以 RETURN(換行符號)做間隔。