

目 錄

一、登入系統	1
二、公司基本資料輸入	3
三、車輛基本資料輸入	6
(一)非路線貨運	6
(二)路線貨運	7
四、裝卸貨物狀況資料輸入	8
(一)非路線貨運	8
(二)路線貨運	12
(三)共同功能介紹	14
五、備註說明及離開系統	24

一、登入系統：

- (一) 開啟您電腦中瀏覽器。
- (二) 於網址列輸入 <https://survey.motc.gov.tw> 後按下 Enter 鍵，進入『汽車貨運調查填報系統』首頁。
- (三) 點選『上網填報』，進入『汽車貨運調查填報系統』。
- (四) 點選車種：「營業貨車」→輸入統一編號(8 碼阿拉伯數字，例如「12345678」)。
- (五) 輸入密碼：第一次進入系統請輸入預設密碼「1111」。
- (六) 輸入驗證碼→按【修改密碼】鈕進行密碼修改作業。



中華民國 交通部 汽車貨運調查填報系統
MINISTRY OF TRANSPORTATION COMMUNICATIONS R.O.C

首頁與說明

上網填報

上傳自建檔

管理介面

電子書



汽車貨運調查上網填報系統

請先點選您的車種，再輸入帳號，您必須依您的車種輸入下列的資料當做帳號：

- 自用貨車的車主須輸入「車牌號碼」做為登入帳號（車牌號碼中須有“-”號，例如「AB-123」）。
- 營業貨車（包括一般貨車、專營貨櫃及路線貨車）的車主須輸入公司的「統一編號」做為登入帳號（統一編號須為 8 碼阿拉伯數字）。

自用貨車 營業貨車(包括一般貨車、專營貨櫃及路線貨車)

統一編號: 12345678

密碼:

驗證碼:

62201



重新產生

登入

修改密碼

忘記密碼

(七) 修改密碼：

1. 第 1 次登入點選【修改密碼】按鈕，即進入『修改密碼』頁面，按照頁面上之欄位，輸入相關資訊。
2. 輸入原密碼：1111。
3. 輸入新密碼：密碼長度為 12 碼以上，必須至少有以下三種組合：英文大寫字元、英文小寫字元、數字、特殊符號（# ' " & < >等 6 個特殊符號不可使用）。
4. 新密碼確認：再輸入一次新密碼。
5. 輸入電子信箱：本欄主要做為未來忘記密碼或通知事項使用（請填寫可收到通知之電子信箱）。
6. 輸入網頁畫面顯示之驗證碼數字。
7. 按【確定】鈕。
8. 修改密碼成功後，請用新密碼登入系統。



中華民國 交通部 汽車貨運調查填報系統
MINISTRY OF TRANSPORTATION COMMUNICATIONS R.O.C

[首頁與說明](#)

[上網填報](#)

[上傳自建檔](#)

[管理介面](#)

[電子書](#)

密碼及電子信箱修改

帳號:	<input type="text" value="12345678"/>
原密碼:	<input type="password" value="...."/>
新密碼:	<input type="password" value="....."/>
新密碼確認:	<input type="password" value="....."/>
電子信箱:	<input type="text" value="cy_huang@motc.gov.tw"/>
驗證碼:	<input type="text" value="62201"/> 

確定

密碼修改原則：為下列四種字元中的三種(英文大寫字元、英文小寫字元、數字、特殊符號)，長度12碼(含)以上。
密碼不可使用右方6個特殊符號 # ' " & < >

(八) 調查日期為每年4月及10月的16日至22日，共計7天，受查單位僅需填報所指定車輛在資料時間7天之全部裝載貨物情形。調查上網填報系統開放時間上半年為4月16日至5月31日止，下半年為10月16日至11月30日止，請多加利用。

二、公司基本資料輸入：

- (一) 依表格順序由左至右、由上至下填寫各項欄位資料。
- (二) 公司基本資料系統會自動帶出，請核對每個欄位，如有錯誤請直接修改。
- (三) 請填寫靠行車之車輛數。



中華民國 交通部 汽車貨運調查暨上網填報系統
MINISTRY OF TRANSPORTATION COMMUNICATIONS R.O.C

現在位置: 公司基本資料 → 車輛基本資料 → 裝卸貨物狀況資料 → 備註說明

重新查詢
列印
下載
公司即時分析
登出

統一編號:
 公司名稱:
 市內電話: -
 行動電話:
 登記地址:
 通訊地址: 同上
 貨運型態: BE 大型整車

說明1:一般貨運:若您擁有20部以上的車輛,請選取[BE大型整車],20輛以下請選取[BF小型整車]。
 說明2:專營貨櫃貨運公司:貨運型態為[BT營業曳引車]。
 說明3:路線貨運公司:貨運型態為[BG路線貨車]。
 說明4:路線貨運公司中總重為35公噸以上者:貨運型態為[BN路線曳引車]。

貴公司(行號)營業車輛中,靠行車: 輛(若無則請填0)

車種	貨櫃曳引車		貨運曳引車		普通大貨車		小貨車	
	一般車	低溫	一般車	低溫	一般車	低溫	一般車	低溫
您所擁有的車輛數(輛)	0	0	33	0	2	0	0	0
應填報車輛數(輛)	0	0	11	0	1	0	0	0
已填報車輛數(輛)	0	0	0	0	0	0	0	0

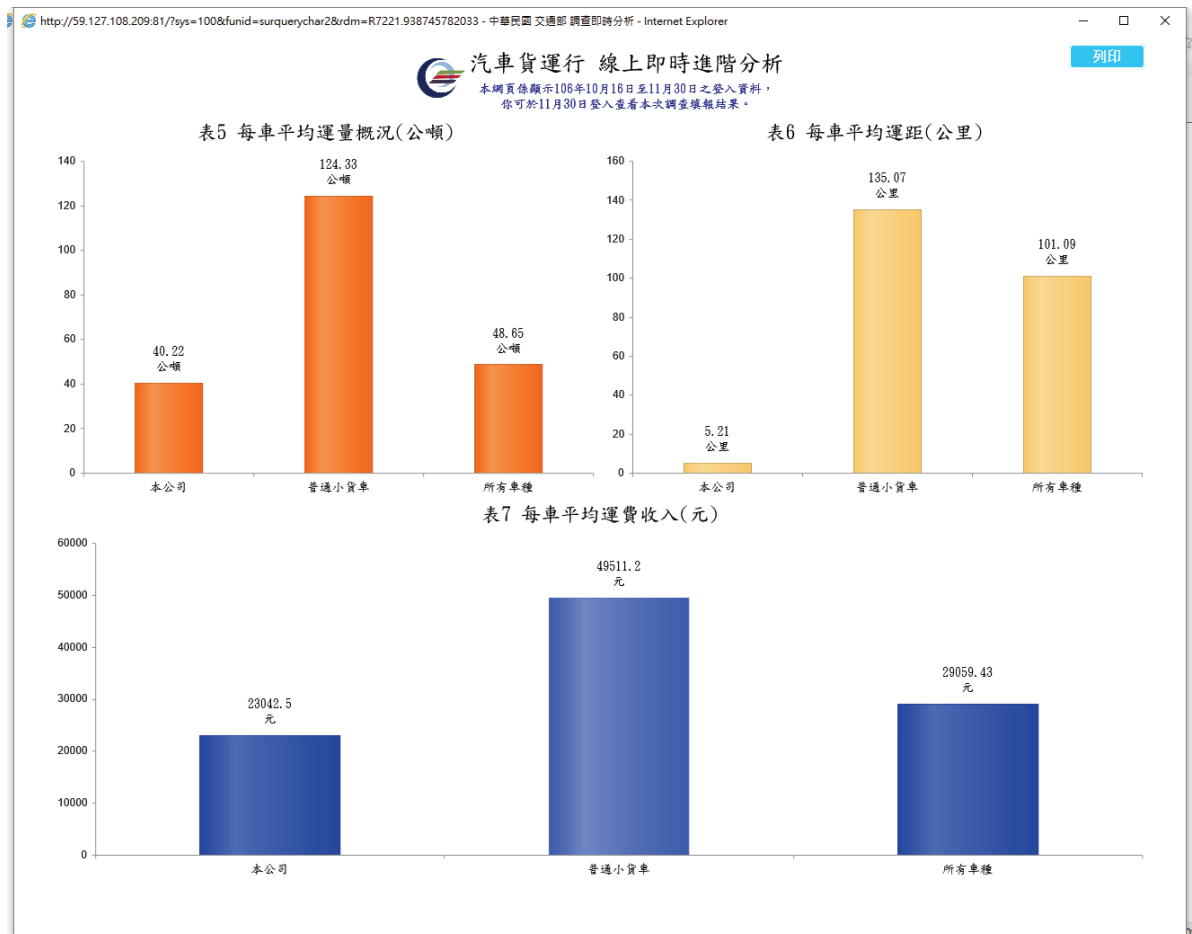
車牌	車型	種類	填報筆數	7日未載貨	異動日期	刪除	審核狀況
新增車輛資料							
新增車輛資料							
新增車輛資料							
新增車輛資料							

(四) 依據所擁有車輛總數，系統自動帶出應填車輛數，點選「新增車輛資料」，可進入車輛基本資料頁面。

1. 裝卸貨物資料儲存後，點選【公司即時分析】鈕，依據公司所填之全部車輛資料，系統自動帶出運量、商品、運費收入及運距之分析圖。



點選【進階分析】鈕，自動帶出本公司所填車輛與同車種及所有車種比較之分析圖。



2. 點選【重新查詢】鈕，則會重新整理『公司基本資料』頁面。
3. 點選【列印】鈕，可列印『公司基本資料』頁面。
4. 點選【下載】鈕，可將該公司之『車輛基本資料』及『裝卸貨物狀況資料』產生為 CSV 檔案。

三、車輛基本資料輸入：

系統依據您所填寫之統一編號，自動進入非路線(BE、BF、BT)或路線(BG)之填寫畫面。

(一)非路線貨運(BE、BF、BT)

1. 依順序由左至右、由上至下填寫各項欄位資料。
2. 請填寫車牌號碼、下拉車種、輸入填表人姓名、車輛載重狀況。



中華民國 交通部 汽車貨運調查暨上網填報系統
MINISTRY OF TRANSPORTATION COMMUNICATIONS R.O.C

現在位置: [公司基本資料](#) → [車輛基本資料](#) → [裝卸貨物狀況資料](#) → [備註說明](#)

[儲存](#) [? 操作說明](#) [登出](#)

車牌號碼:
車種:
填表人:
載重狀況: 車重(公噸): 載重(公噸): 總重(公噸):

7 日未載貨原因:	<input type="text"/> 說明: <input type="text"/> <small>(7日未載貨請填寫原因且不需填寫裝卸資料)</small>
多種貨品沿途裝卸貨物	<input type="checkbox"/> 勾選此選項，於下頁填報裝卸貨物狀況時，即可於每一卸貨地點同時裝卸不同之貨物種類。
本車是否為低溫車	<input type="radio"/> (1)是 <input type="radio"/> (2)否
就本車所使用的燃料而言，平均每公升燃料可行駛里程數:	<input type="radio"/> (1)未滿1公里 <input type="radio"/> (2)1~未滿2公里 <input type="radio"/> (3)2~未滿3公里 <input type="radio"/> (4)3~未滿4公里 <input type="radio"/> (5)4~未滿5公里 <input type="radio"/> (6)5~未滿6公里 <input type="radio"/> (7)6~未滿7公里 <input type="radio"/> (8)7~未滿8公里 <input type="radio"/> (9)8公里以上(請說明 <input type="text"/> 公里)

3. 若該車輛在調查期間內均未載貨，請下拉選擇「7日未載貨原因」，並勾選受查車輛未載貨之原因，裝卸貨物狀況資料不用填寫。
4. 在同一起訖點裝卸多種貨品，請勾選「多種貨品沿途裝卸貨物」，在下頁填報裝卸貨物狀況時，即可填報同一起訖點，不同貨品之裝卸貨物情形。
5. 本車是否為低溫車。
6. 就本車所使用的燃料而言，填寫每公升燃料可行駛里程數。
7. 資料填寫完畢後按【儲存】鈕即可。

(二)路線貨運(BG)

現在位置: [公司基本資料](#) → [車輛基本資料](#) → [裝卸貨物狀況資料](#) → [備註說明](#)

[? 操作說明](#)

車牌號碼:
車種:
填表人:
載重狀況: 車重(公噸): 載重(公噸): 總重(公噸):

7日未載貨原因:	<input type="text"/> 說明: <input type="text"/> <small>(7日未載貨請填寫原因且不需填寫裝卸資料)</small>
本車是否為低溫車	<input type="radio"/> (1)是 <input type="radio"/> (2)否
本車於16日至22日間是否有載送低溫商品:(非低溫車、冷藏車或保溫車者免填)	<input type="radio"/> (1)是 1-1.低溫商品之運費收入占本車總運費收入比率 <input type="radio"/> 未滿5% <input type="radio"/> 5%~未滿10% <input type="radio"/> 10%~未滿15% <input type="radio"/> 15%~未滿20% <input type="radio"/> 20%~未滿40% <input type="radio"/> 40%~未滿60% <input type="radio"/> 60%~未滿80% <input type="radio"/> 80%~未滿100% <input type="radio"/> 100% 1-2.低溫商品之運量占本車總運量比率 <input type="radio"/> 未滿5% <input type="radio"/> 5%~未滿10% <input type="radio"/> 10%~未滿15% <input type="radio"/> 15%~未滿20% <input type="radio"/> 20%~未滿40% <input type="radio"/> 40%~未滿60% <input type="radio"/> 60%~未滿80% <input type="radio"/> 80%~未滿100% <input type="radio"/> 100% <input type="radio"/> (2)否 (低溫車未載低溫商品,請說明 <input type="text"/>)
就本車所使用的燃料而言,平均每公升燃料可行駛里程數:	<input type="radio"/> (1)未滿1公里 <input type="radio"/> (2)1~未滿2公里 <input type="radio"/> (3)2~未滿3公里 <input type="radio"/> (4)3~未滿4公里 <input type="radio"/> (5)4~未滿5公里 <input type="radio"/> (6)5~未滿6公里 <input type="radio"/> (7)6~未滿7公里 <input type="radio"/> (8)7~未滿8公里 <input type="radio"/> (9)8公里以上(請說明 <input type="text"/> 公里)

1. 依順序由左至右、由上至下填寫各項欄位資料。
2. 請填寫車牌號碼、下拉車種、輸入填表人姓名、車輛載重狀況。
3. 若該車輛在調查期間內均未載貨,請下拉選擇「7日未載貨原因」,並勾選受查車輛未載貨之原因,裝卸貨物狀況資料不用填寫。
4. 本車是否為低溫車。
5. 如填寫之車輛屬於冷凍車、冷藏車或保溫車者,請點選『低溫商品運費收入占本車總運費收入比率』及『低溫商品運量佔本車總運量比率』。
6. 就本車所使用的燃料而言,填寫每公升燃料可行駛里程數。
7. 資料填寫完畢後按【儲存】鈕即可。

四、裝卸貨物狀況資料輸入：

(一) 非路線貨運

1. 點選網頁上方**裝卸貨物狀況資料**鈕則顯示此畫面。

現在位置: 公司基本資料 > 車輛基本資料 > **裝卸貨物狀況資料** > 備註說明

儲存 列印 下載

您現在填的車牌號碼: 000-AA

里程 車輛即時分析 ? 操作說明 登出

插入 刪除 複製 貼上 多筆複製

第1次出車時之貨重(空車請填0): 公噸 輸入模式: 預設

筆數	日期	起點裝卸商品	起點 (含空車起點)		終點 (含空車終點)		單程區間公里	行車總次數	裝卸貨物重量		貨櫃個數					卸貨	運費總收入	商品來源別	運費率	是否為低溫商品
			縣市	鄉鎮市區	縣市	鄉鎮市區			裝貨 (公噸)	卸貨 (公噸)	10呎 (個)	20呎 (個)	35呎 (個)	40呎 (個)	其他					
1	16																	0.00	<input type="checkbox"/>	
2	16																		<input type="checkbox"/>	
3	16																		<input type="checkbox"/>	
4	16																		<input type="checkbox"/>	
5	16																		<input type="checkbox"/>	

2. 進入本畫面後，請先輸入「第1次出車時之貨重(空車請填0)」，再依序點選**16日**、**17日**、**18日**、**19日**、**20日**、**21日**、**22日**之日期頁籤，分別填寫各日之裝卸貨資料。

現在位置: 公司基本資料 > 車輛基本資料 > 裝卸貨物狀況資料 > 備註說明

儲存 列印 下載

您現在填的車牌號碼: 000-AA

里程 車輛即時分析 ? 操作說明 登出

插入 刪除 複製 貼上 多筆複製

第1次出車時之貨重(空車請填0): 公噸 輸入模式: 預設

16日 17日 18日 19日 20日 21日 22日

筆數	日期	起點裝卸商品	起點 (含空車起點)		終點 (含空車終點)		單程區間公里	行車總次數	裝卸貨物重量		貨櫃個數					卸貨	運費總收入	商品來源別	運費率	是否為低溫商品
			縣市	鄉鎮市區	縣市	鄉鎮市區			裝貨 (公噸)	卸貨 (公噸)	10呎 (個)	20呎 (個)	35呎 (個)	40呎 (個)	其他					
1	16																	0.00	<input type="checkbox"/>	
2	16																		<input type="checkbox"/>	
3	16																		<input type="checkbox"/>	
4	16																		<input type="checkbox"/>	
5	16																		<input type="checkbox"/>	

3. 輸入模式有 3 種：

(1) 預設(以選取為主)：

現在位置: 公司基本資料 > 車輛基本資料 > 裝卸貨物狀況資料 > 備註說明

儲存 列印 下載

您現在填的車牌號碼: 000-AA

里程 車輛即時分析 ? 操作說明 登出

插入 刪除 複製 貼上 多筆複製

第1次出車時之貨重(空車請填0): 公噸 輸入模式: 預設

16日 17日 18日 19日 20日 21日 22日

筆數	日期	起點裝卸商品	起點 (含空車起點)		終點 (含空車終點)		單程區間公里	行車總次數	裝卸貨物重量		貨櫃個數					卸貨	運費總收入	商品來源別	運費率	是否為低溫商品
			縣市	鄉鎮市區	縣市	鄉鎮市區			裝貨 (公噸)	卸貨 (公噸)	10呎 (個)	20呎 (個)	35呎 (個)	40呎 (個)	其他					
1	16																	0.00	<input type="checkbox"/>	
2	16																		<input type="checkbox"/>	
3	16																		<input type="checkbox"/>	
4	16																		<input type="checkbox"/>	
5	16																		<input type="checkbox"/>	

(2) 輸入以代碼為主：

現在位置: 公司基本資料 → 車輛基本資料 → 裝卸貨物狀況資料 → 備註說明

儲存 列印 下載 您現在填的車牌號碼: 000-AA 里程 車輛即時分析 ? 操作說明 登出

插入 刪除 複製 貼上 多筆複製 第1次出車時之貨重(空車請填0): 公噸 輸入模式: 輸入以代碼為主

筆數	日期	訖點裝卸商品	起點 (含空車起點)		訖點 (含空車訖點)		單程區間公里	行車總次數	訖點之裝卸貨物重量	貨櫃個數	卸貨	商品來源別	運費率	是否為低溫商品
			縣市	鄉鎮市區	縣市	鄉鎮市區								
1	16												0.00	<input type="checkbox"/>
2	16													<input type="checkbox"/>
3	16													<input type="checkbox"/>
4	16													<input type="checkbox"/>
5	16													<input type="checkbox"/>

輸入模式: 輸入以代碼為主

(3) 代碼和選取並存：

現在位置: 公司基本資料 → 車輛基本資料 → 裝卸貨物狀況資料 → 備註說明

儲存 列印 下載 您現在填的車牌號碼: 000-AA 里程 車輛即時分析 ? 操作說明 登出

插入 刪除 複製 貼上 多筆複製 第1次出車時之貨重(空車請填0): 公噸 輸入模式: 代碼及選取並存

筆數	日期	訖點裝卸商品	起點 (含空車起點)		訖點 (含空車訖點)		單程區間公里	行車總次數	訖點之裝卸貨物重量	貨櫃個數	卸貨	商品來源別	運費率	是否為低溫商品
			縣市	鄉鎮市區	縣市	鄉鎮市區								
1	16												0.00	<input type="checkbox"/>
2	16													<input type="checkbox"/>
3	16													<input type="checkbox"/>
4	16													<input type="checkbox"/>

輸入模式: 代碼及選取並存

4. 輸入注意要點：

- (1) 只需輸入第1日出車起點縣市鄉鎮，其他日期起點系統會自動帶出，反灰部分無需填寫。
- (2) 直接輸入訖點之裝卸商品名稱，或下拉式選單選擇「商品名稱」。
- (3) 直接填入或選擇出「訖點」之縣市鄉鎮市區(先填縣市，再填鄉鎮市區)。
- (4) 單程區間公里會先帶入預設值，若與事實不符，亦可按【里程】鈕，另外開啟 google 地圖網頁，先自行輸入起點及訖點查詢里程數(可輸入至鄉鎮名稱即可)，再填寫「單程區間公里」。

現在位置: [公司基本資料](#) → [車輛基本資料](#) → [裝卸貨物狀況資料](#) → [備註說明](#)

儲存 列印 下載

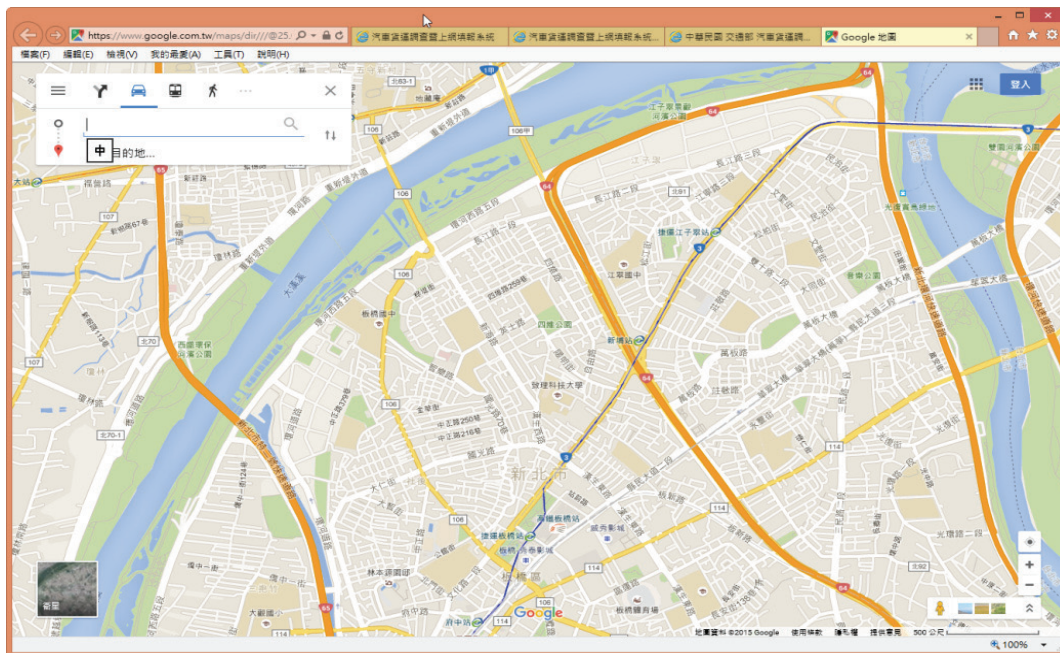
您現在填的車牌號碼: 000-AA

[里程](#) [車輛即時分析](#) [? 操作說明](#) 登出

插入 刪除 複製 貼上 多筆複製

第1次出車時之貨重(空車時填0): 公噸 輸入模式: 預設

筆數	日期	訖點裝卸商品	起點 (含空車起點)		訖點 (含空車訖點)		單程區間公里	行車總次數	裝卸貨物重量		貨價個數					卸貨運費總收入	商品來源別	運費率	是否為低溫商品
			縣市	鄉鎮市區	縣市	鄉鎮市區			公噸	卸貨(公噸)	10呎(個)	20呎(個)	35呎(個)	40呎(個)	其他呎數				
1	16	006 其他農作1	05 苗栗縣	01 苗栗市	05 苗栗縣	04 竹南鎮	17	1										0.00	<input type="checkbox"/>
2	16		05 苗栗縣	04 竹南鎮			0												<input type="checkbox"/>
3	16																		<input type="checkbox"/>
4	16																		<input type="checkbox"/>
5	16																		<input type="checkbox"/>



(5) 輸入行車總次數、「訖點」的「裝貨」重量、「卸貨」重量及運費總收入。

(6) 填入或以下拉式選擇「商品來源別」。

(7) 「是否為低溫商品」: 冷凍車、冷藏車或保溫車載送以低溫保存之商品, 則請於本問項打勾。

(8) 在同一起訖點裝卸多種貨品: 請在『車輛基本資料』頁面下面欄位勾選『多種貨品沿途裝卸貨物』。

中華民國 交通部 汽車貨運調查暨上網填報系統
MINISTRY OF TRANSPORTATION COMMUNICATIONS R.O.C

現在位置: [公司基本資料](#) → [車輛基本資料](#) → [裝卸貨物狀況資料](#) → [備註說明](#)

儲存 [? 操作說明](#) 登出

車牌號碼:

車種:

填表人:

載重狀況: 車重(公噸): 載重(公噸): 總重(公噸):

7日未載貨原因: 說明:

多種貨品沿途裝卸貨物 (7日未載貨原因區區不需填寫裝卸貨物)

勾選此選項, 於下頁填報裝卸貨物狀況時, 即可於每一卸貨地點同時裝卸不同之貨物種類。

本車是否為低溫車 (1)是 (2)否

就本車所使用的燃料而言, 平均每公升燃料可行駛里程數:

(1)未滿1公里 (2)1~未滿2公里 (3)2~未滿3公里 (4)3~未滿4公里 (5)4~未滿5公里 (6)5~未滿6公里 (7)6~未滿7公里 (8)7~未滿8公里 (9)8公里以上(請說明 公里)

(9) 即可輸入 4 種貨品，填寫方式：

- 若載送 4 種(含)以下貨品，請照實際情況填寫。
- 如超過 4 種貨品以上，則請填寫前 3 項商品重量或價值較高貨品，其餘商品請合計填寫於同一列，商品名稱代號為 202「本趟其他商品」。

The screenshot shows a web-based interface for entering cargo information. At the top, there are navigation tabs: '公司基本資料', '車輛基本資料', '裝卸貨物狀況資料', and '備註說明'. Below these are buttons for '儲存', '列印', and '下載'. A status bar indicates '您現在填的車牌號碼: 000-AA'. The main data entry area is a table with columns for '日期', '起訖裝卸商品', '起訖點 (含空車起訖點)', '里程區', '行車總次數', '起訖之裝卸貨物重量', '貨櫃個數', '運費率', and '是否為低運率貨品'. The table has a grid for entering specific data, with a red box highlighting the first row of data entry.

(10) 若商品編號為 201(貨櫃貨)或 200(空貨櫃)，您必需填上「貨櫃個數」。

當您的貨櫃呎數為其他呎數(非 10, 20, 35, 40 呎)時：

- ◆ 若僅有一種貨櫃呎數時，請在貨櫃個數處填寫其他貨櫃呎數及個數。
- ◆ 若載運二種以上貨櫃呎數時，如 2 個 45 呎，1 個 50 呎貨櫃，則先換算成呎數總和(45 呎 x2+50 呎 x1=140 呎)，貨櫃個數填 1 即可。

(11) 當您的商品來源別選擇【3 轉口貨】時，您的起訖點必須為下列這些有港口的縣市地區。

基隆市 中正區	基隆市 七堵區	基隆市 暖暖區	基隆市 中山區	基隆市 安樂區	新北市 八里區	臺中市 梧棲區
(1701)	(1702)	(1703)	(1705)	(1706)	(6523)	(6614)
高雄市 鹽埕區	高雄市 鼓山區	高雄市 苓雅區	高雄市 前鎮區	高雄市 旗津區	高雄市 小港區	
(6401)	(6402)	(6408)	(6409)	(6410)	(6411)	

儲存 列印 下載 您現在填的車牌號碼：0000-AA 里程 車輛即時分析 操作說明 登出

插入 刪除 複製 貼上 治用前一日第一筆 多筆複製 第1次出車時之貨重(空車請填0): 28 公噸 輸入模式: 預設

筆數	日期	起點 (含空車起點)		迄點 (含空車迄點)		單程區間公里	行車總次數	迄點之裝卸貨物種類						卸貨箱數	卸貨總收入	商品來源別		
		縣市	鄉鎮市區	縣市	鄉鎮市區			裝貨(公噸)	卸貨(公噸)	10呎(包)	20呎(包)	25呎(包)	40呎(包)				其他(噸數)	
1	17	200 空貨櫃	64 高雄市	01 高雄區	66 臺中市	14 梧棲區	214											3 轉口貨
2	17		66 臺中市	14 梧棲區			0											

(二) 路線貨運

1. 點選網頁上方 **裝卸貨物狀況資料** 鈕則顯示此畫面。

中華民國 交通部 汽車貨運調查暨上網填報系統
MINISTRY OF TRANSPORTATION COMMUNICATIONS R.O.C

現在位置: 公司基本資料 → 車輛基本資料 → **裝卸貨物狀況資料** → 備註說明

儲存 列印 下載 您現在填的車牌號碼：011-TL 里程 車輛即時分析 操作說明 登出

插入 刪除 複製 貼上 多筆複製 第1次出車時之貨重(空車請填0): 公噸 輸入模式: 預設

筆數	日期	單程區間公里	行車總次數	卸貨總重量(公斤)	運費總收入(元)	運費率
1	16			0	0	
2	16			0	0	
3	16			0	0	
4	16			0	0	
5	16			0	0	

2. 進入本畫面後，請先輸入「第1次出車時之貨重(空車請填0)」，再依序點選 **16日**、**17日**、**18日**、**19日**、**20日**、**21日**、**22日** 之日期頁籤，分別填寫各日之裝卸貨資料。

中華民國 交通部 汽車貨運調查暨上網填報系統
MINISTRY OF TRANSPORTATION COMMUNICATIONS R.O.C

現在位置: 公司基本資料 → 車輛基本資料 → **裝卸貨物狀況資料** → 備註說明

儲存 列印 下載 您現在填的車牌號碼：011-TL 里程 車輛即時分析 操作說明 登出

插入 刪除 複製 貼上 多筆複製 第1次出車時之貨重(空車請填0): 公噸 輸入模式: 預設

16日 17日 18日 19日 20日 21日 22日

筆數	日期	單程區間公里	行車總次數	卸貨總重量(公斤)	運費總收入(元)	運費率
1	16			0	0	
2	16			0	0	
3	16			0	0	
4	16			0	0	
5	16			0	0	

3. 輸入模式有 3 種：

(1) 預設(以選取為主)：

中華民國 交通部 汽車貨運調查暨上網填報系統
MINISTRY OF TRANSPORTATION COMMUNICATIONS R.O.C

現在位置: [公司基本資料](#) → [車輛基本資料](#) → [裝卸貨物狀況資料](#) → [備註說明](#)

儲存 列印 下載 您現在填的車牌號碼: 011-TL 里程 車輛即時分析 ? 操作說明 登出

插入 刪除 複製 貼上 多筆複製 第1次出車時之貨重(空車請填0): 公噸 輸入模式: 預設

筆數	日期	單程區間公里	行車總次數	卸貨總重量(公斤)	運費總收入(元)	運費率
1	16			0	0	
2	16			0	0	
3	16			0	0	
4	16			0	0	
5	16			0	0	

(2) 輸入以代碼為主：

現在位置: [公司基本資料](#) → [車輛基本資料](#) → [裝卸貨物狀況資料](#) → [備註說明](#)

儲存 列印 下載 您現在填的車牌號碼: 011-TL 里程 車輛即時分析 ? 操作說明 登出

插入 刪除 複製 貼上 多筆複製 第1次出車時之貨重(空車請填0): 公噸 輸入模式: 輸入以代碼為主

筆數	日期	單程區間公里	行車總次數	卸貨總重量(公斤)	運費總收入(元)	運費率
1	16			0	0	
2	16			0	0	
3	16			0	0	
4	16			0	0	
5	16			0	0	

(3) 代碼和選取並存：

現在位置: [公司基本資料](#) → [車輛基本資料](#) → [裝卸貨物狀況資料](#) → [備註說明](#)

儲存 列印 下載 您現在填的車牌號碼: 011-TL 里程 車輛即時分析 ? 操作說明 登出

插入 刪除 複製 貼上 多筆複製 第1次出車時之貨重(空車請填0): 公噸 輸入模式: 代碼及選取並存

筆數	日期	單程區間公里	行車總次數	卸貨總重量(公斤)	運費總收入(元)	運費率
1	16			0	0	
2	16			0	0	
3	16			0	0	
4	16			0	0	
5	16			0	0	

4. 輸入注意要點：

- (1) 直接輸入單程區間公里、行車總次數、卸貨總重量、運費總收入。

(三) 共同功能介紹：

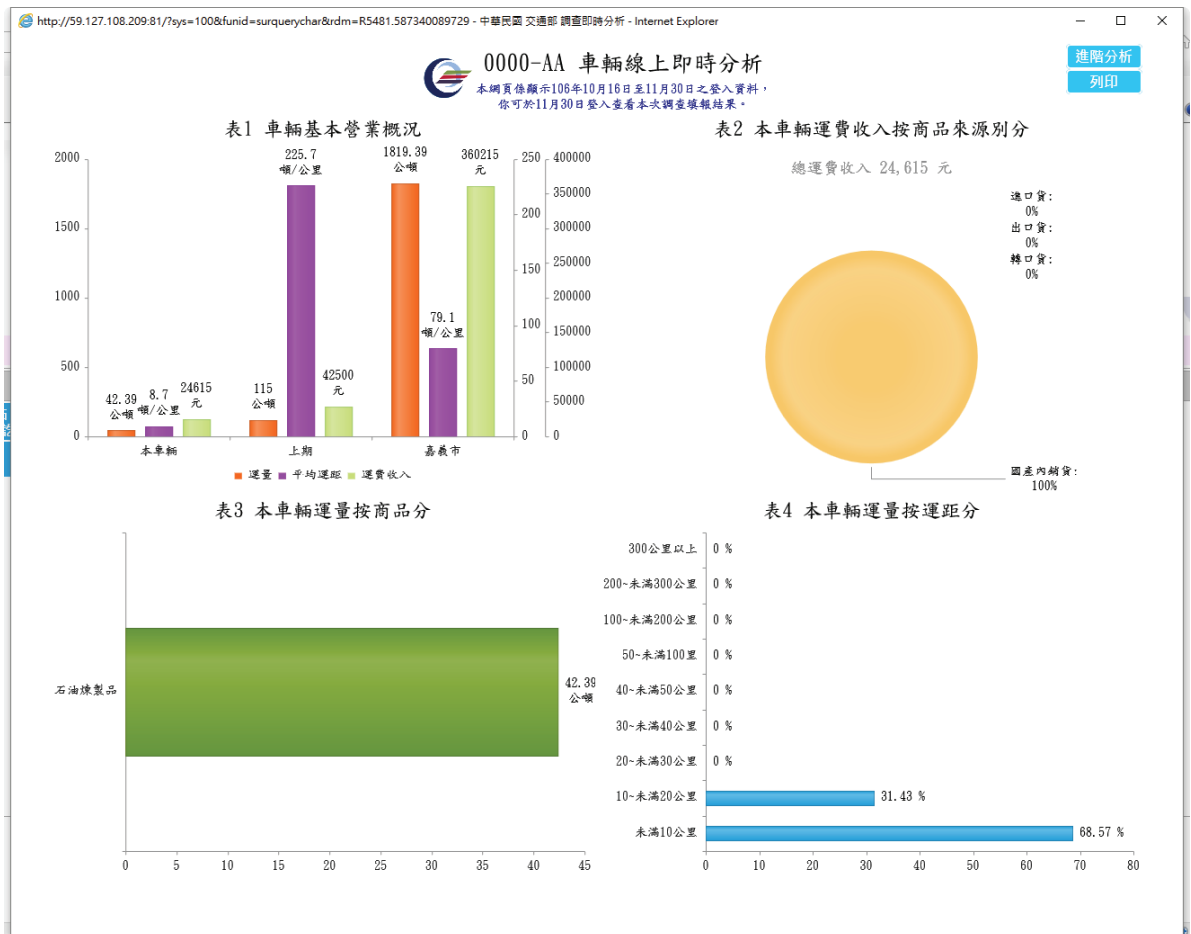
1. 裝卸貨物資料儲存後，可點選【車輛即時分析】鈕，系統依據此車牌所填之資料，自動帶出運量、商品、運費收入及運距之分析圖。

現在位置: [公司基本資料](#) → [車輛基本資料](#) → [裝卸貨物狀況資料](#) → [備註說明](#)

儲存 列印 下載 您現在填的車牌號碼: 0000-AA [里程](#) **車輛即時分析** [? 操作說明](#) 登出

插入 刪除 複製 貼上 多筆複製 第1次出車時之貨重(空車請填0): 28 公噸 輸入模式: 預設

筆數	日期	起點裝卸商品	起點 (含空車起點)		迄點 (含空車迄點)		單程區間 公里	行車總次數	迄點之裝卸貨總重量		貨備個數					運費收入	商品來源別	
			縣市	鄉鎮市區	縣市	鄉鎮市區			裝貨 (公噸)	卸貨 (公噸)	10呎 (個)	20呎 (個)	35呎 (個)	40呎 (個)	其他 噸數			個數
1	16	201 貨櫃貨	10 嘉義縣	05 民雄鄉	64 高雄市	11 小港區	130	1	28	28	0	0	0	1	0	0	5500	2 出口貨
2	16	201 貨櫃貨	64 高雄市	11 小港區	10 嘉義縣	05 民雄鄉	130	1	28	28	0	0	0	1	0	0	5500	1 進口貨
3	16																	
4	16																	
5	16																	



2. 點選【進階分析】鈕，系統依據此車牌所填之資料，自動帶出本車與同車種及所有車種運量、運距比較之分析圖。



3. 插入鈕：

(1) 點選資料列筆數編號使整列變色，再按【插入】鈕。

現在位置: [公司基本資料](#) → [車輛基本資料](#) → [裝卸貨物狀況資料](#) → [備註說明](#)

儲存 列印 下載 您現在填的車牌號碼: 0000-AA 里程 車輛即時分析 ? 操作說明 登入

插入 刪除 複製 貼上 多筆複製 第1次出車時之貨重(空車請填0): 28 公噸 輸入模式: 預設

筆數	日期	起點裝卸商品	起點 (含空車起點)		迄點 (含空車迄點)		單程區間 公里	行車總次 數	迄點之 裝卸貨物重量		貨物個數					卸貨 運費總 收入	商品來源別		
			縣市	鄉鎮市區	縣市	鄉鎮市區			裝貨 (公噸)	卸貨 (公噸)	10呎 (個)	20呎 (個)	35呎 (個)	40呎 (個)	其他 噸數			其他 個數	
1	16	201 貨櫃貨	10 嘉義縣	05 民雄鄉	64 高雄市	11 小港區	130	1	28	28	0	0	0	0	1	0	0	5500	2 出口貨
2	16	201 貨櫃貨	64 高雄市	11 小港區	10 嘉義縣	05 民雄鄉	130	1	28	28	0	0	0	0	1	0	0	5500	1 進口貨
3	16																		
4	16																		

(2) 則會在選取之上方新增一列空白資料列。

現在位置: [公司基本資料](#) → [車輛基本資料](#) → [裝卸貨物狀況資料](#) → [備註說明](#)

儲存 列印 下載 您現在填的車牌號碼: 0000-AA 里程 車輛即時分析 ? 操作說明 登入

插入 刪除 複製 貼上 多筆複製 第1次出車時之貨重(空車請填0): 28 公噸 輸入模式: 預設

筆數	日期	起點裝卸商品	起點 (含空車起點)		迄點 (含空車迄點)		單程區間 公里	行車總次 數	迄點之 裝卸貨物重量		貨物個數					卸貨 運費總 收入	商品來源別		
			縣市	鄉鎮市區	縣市	鄉鎮市區			裝貨 (公噸)	卸貨 (公噸)	10呎 (個)	20呎 (個)	35呎 (個)	40呎 (個)	其他 噸數			其他 個數	
1	16	201 貨櫃貨	10 嘉義縣	05 民雄鄉	64 高雄市	11 小港區	130	1	28	28	0	0	0	0	1	0	0	5500	2 出口貨
2	16																		
3	16	201 貨櫃貨	64 高雄市	11 小港區	10 嘉義縣	05 民雄鄉	130	1	28	28	0	0	0	0	1	0	0	5500	1 進口貨
4	16		10 嘉義縣	05 民雄鄉															
5	16																		

4. 刪除鈕：

(1) 點選資料列筆數編號使整列變色，再按【刪除】鈕。

現在位置: [公司基本資料](#) → [車輛基本資料](#) → [裝卸貨物狀況資料](#) → [備註說明](#)

儲存 列印 下載 您現在填的車牌號碼: 0000-AA 里程 車輛即時分析 ? 操作說明 登入

插入 **刪除** 複製 貼上 多筆複製 第1次出車時之貨重(空車請填0): 28 公噸 輸入模式: 預設

筆數	日期	起點裝卸商品	起點 (含空車起點)		迄點 (含空車迄點)		單程區間 公里	行車總次 數	迄點之 裝卸貨總重量		貨權個數					卸貨 運費總 收入	商品來源別	
			縣市	鄉鎮市區	縣市	鄉鎮市區			裝貨 (公噸)	卸貨 (公噸)	10噸 (個)	20噸 (個)	35噸 (個)	40噸 (個)	其他 噸數			個數
1	16	201 貨櫃貨	10 嘉義縣	05 民雄鄉	64 高雄市	11 小港區	130	1	28	28	0	0	0	1	0	0	5500	2 出口貨
2	16	201 貨櫃貨	64 高雄市	11 小港區	10 嘉義縣	05 民雄鄉	130	1	28	28	0	0	0	1	0	0	5500	1 進口貨
3	16		10 嘉義縣	05 民雄鄉														
4	16																	

(2) 顯示「是否確定刪除本筆資料」訊息→按【確定】鈕。

現在位置: [公司基本資料](#) → [車輛基本資料](#) → [裝卸貨物狀況資料](#) → [備註說明](#)

儲存 列印 下載 您現在填的車牌號碼: 0000-AA 里程 車輛即時分析 ? 操作說明 登入

插入 **刪除** 複製 貼上 多筆複製 第1次出車時之貨重(空車請填0): 28 公噸 輸入模式: 預設

筆數	日期	起點裝卸商品	起點 (含空車起點)		迄點 (含空車迄點)		單程區間 公里	行車總次 數	迄點之 裝卸貨總重量		貨權個數					卸貨 運費總 收入	商品來源別	
			縣市	鄉鎮市區	縣市	鄉鎮市區			裝貨 (公噸)	卸貨 (公噸)	10噸 (個)	20噸 (個)	35噸 (個)	40噸 (個)	其他 噸數			個數
1	16	201 貨櫃貨	10 嘉義縣	05 民雄鄉	64 高雄市	11 小港區	130	1	28	28	0	0	0	1	0	0	5500	2 出口貨
2	16	201 貨櫃貨	64 高雄市	11 小港區	10 嘉義縣	05 民雄鄉	130	1	28	28	0	0	0	1	0	0	5500	1 進口貨
3	16		10 嘉義縣	05 民雄鄉														
4	16																	
5	16																	
6	16																	

是否確定刪除本筆資料!(1)
確定 取消

(3) 則刪除選取之整列資料。

現在位置: [公司基本資料](#) → [車輛基本資料](#) → [裝卸貨物狀況資料](#) → [備註說明](#)

儲存 列印 下載 您現在填的車牌號碼: 0000-AA 里程 車輛即時分析 ? 操作說明 登入

插入 **刪除** 複製 貼上 多筆複製 第1次出車時之貨重(空車請填0): 28 公噸 輸入模式: 預設

筆數	日期	起點裝卸商品	起點 (含空車起點)		迄點 (含空車迄點)		單程區間 公里	行車總次 數	迄點之 裝卸貨總重量		貨權個數					卸貨 運費總 收入	商品來源別	
			縣市	鄉鎮市區	縣市	鄉鎮市區			裝貨 (公噸)	卸貨 (公噸)	10噸 (個)	20噸 (個)	35噸 (個)	40噸 (個)	其他 噸數			個數
1	16	201 貨櫃貨	64 高雄市	11 小港區	10 嘉義縣	05 民雄鄉	130	1	28	28	0	0	0	1	0	0	5500	1 進口貨
2	16		10 嘉義縣	05 民雄鄉														
3	16																	
4	16																	

5. 複製、貼上鈕：

(1) 點選資料列筆數編號使整列變色，再按【複製】鈕。

現在位置: 公司基本資料 → 車輛基本資料 → 裝卸貨物狀況資料 → 備註說明

儲存 列印 下載 您現在填的車牌號碼: 0000-AA 里程 車輛即時分析 ? 操作說明 登出

插入 刪除 複製 貼上 多筆複製 第1次出車時之貨重(空車請填0): 28 公噸 輸入模式: 預設

筆數	日期	起點裝卸商品	起點 (含空車起點)		起點 (含空車起點)		單程區間公里	行車總次數	起點之裝卸貨物重量		貨櫃個數					卸貨 運費總收入	商品來源別	
			縣市	鄉鎮市區	縣市	鄉鎮市區			裝貨 (公噸)	卸貨 (公噸)	10呎 (個)	20呎 (個)	35呎 (個)	40呎 (個)	其他 呎數 個數			
1	16	201 貨櫃貨	10 嘉義縣	05 民雄鄉	64 高雄市	11 小港區	130	1	28	28	0	0	0	1	0	0	5500	2 出口貨
2	16	201 貨櫃貨	64 高雄市	11 小港區	10 嘉義縣	05 民雄鄉	130	1	28	28	0	0	0	1	0	0	5500	1 進口貨
3	16																	
4	16																	
5	16																	

(2) 顯示「已將資料複製，是否確定要貼上資料」訊息→按

【確定】鈕。

現在位置: 公司基本資料 → 車輛基本資料 → 裝卸貨物狀況資料 → 備註說明

儲存 列印 下載 您現在填的車牌號碼: 0000-AA 里程 車輛即時分析 ? 操作說明 登出

插入 刪除 複製 貼上 多筆複製 第1次出車時之貨重(空車請填0): 28 公噸 輸入模式: 預設

筆數	日期	起點裝卸商品	起點 (含空車起點)		起點 (含空車起點)		單程區間公里	行車總次數	起點之裝卸貨物重量		貨櫃個數					卸貨 運費總收入	商品來源別	
			縣市	鄉鎮市區	縣市	鄉鎮市區			裝貨 (公噸)	卸貨 (公噸)	10呎 (個)	20呎 (個)	35呎 (個)	40呎 (個)	其他 呎數 個數			
1	16	201 貨櫃貨	10 嘉義縣	05 民雄鄉	64 高雄市	11 小港區	130	1	28	28	0	0	0	1	0	0	5500	2 出口貨
2	16	201 貨櫃貨	64 高雄市	11 小港區	10 嘉義縣	05 民雄鄉	130	1	28	28	0	0	0	1	0	0	5500	1 進口貨
3	16																	
4	16																	
5	16																	

已將第 2 列共 1 筆資料複製，請點選要貼入之筆數後按【貼入】

確定

(3) 再點選欲貼上之資料列使整列變色→按【貼上】鈕。

現在位置: 公司基本資料 → 車輛基本資料 → 裝卸貨物狀況資料 → 備註說明

儲存 列印 下載 您現在填的車牌號碼: 0000-AA 里程 車輛即時分析 ? 操作說明 登出

插入 刪除 複製 貼上 多筆複製 第1次出車時之貨重(空車請填0): 28 公噸 輸入模式: 預設

筆數	日期	起點裝卸商品	起點 (含空車起點)		起點 (含空車起點)		單程區間公里	行車總次數	起點之裝卸貨物重量		貨櫃個數					卸貨 運費總收入	商品來源別	
			縣市	鄉鎮市區	縣市	鄉鎮市區			裝貨 (公噸)	卸貨 (公噸)	10呎 (個)	20呎 (個)	35呎 (個)	40呎 (個)	其他 呎數 個數			
1	16	201 貨櫃貨	10 嘉義縣	05 民雄鄉	64 高雄市	11 小港區	130	1	28	28	0	0	0	1	0	0	5500	2 出口貨
2	16	201 貨櫃貨	64 高雄市	11 小港區	10 嘉義縣	05 民雄鄉	130	1	28	28	0	0	0	1	0	0	5500	1 進口貨
3	16																	
4	16																	
5	16																	

(4) 顯示「已將資料貼入」訊息→按【確定】鈕。

現在位置: 公司基本資料 → 車輛基本資料 → 裝卸貨物狀況資料 → 備註說明

儲存 列印 下載 您現在填的車牌號碼: 0000-AA 里程 車輛即時分析 ? 操作說明 登出

插入 刪除 複製 貼上 多筆複製 第1次出車時之貨重(空車請填0): 28 公噸 輸入模式: 預設

筆數	日期	起點裝卸商品	起點 (含空車起點)		迄點 (含空車迄點)		單程區間公里	行車總次數	迄點之裝卸貨物重量		貨物噸數						卸貨運費總收入	商品來源別	
			縣市	鄉鎮市區	縣市	鄉鎮市區			裝貨 (公噸)	卸貨 (公噸)	10呎 (箱)	20呎 (箱)	35呎 (箱)	40呎 (箱)	其他				
1	16	201 貨櫃貨	10 嘉義縣	05 民雄鄉	64 高雄市	11 小港區	130	1	28	28	0	0	0	1	0	0	0	5500	2 出口貨
2	16	201 貨櫃貨	64 高雄市	11 小港區	10 嘉義縣	05 民雄鄉	130	1	28	28	0	0	0	1	0	0	0	5500	1 進口貨
3	16																		
4	16	201 貨櫃貨	64 高雄市	11 小港區	10 嘉義縣	05 民雄鄉	130	1	28	28	0	0	0	1	0	0	0	5500	1 進口貨
5	16																		

已將資料貼入第 5 列共 1 筆

確定

(5) 則將第 2 筆資料複製成第 4 筆資料。

現在位置: 公司基本資料 → 車輛基本資料 → 裝卸貨物狀況資料 → 備註說明

儲存 列印 下載 您現在填的車牌號碼: 0000-AA 里程 車輛即時分析 ? 操作說明 登出

插入 刪除 複製 貼上 多筆複製 第1次出車時之貨重(空車請填0): 28 公噸 輸入模式: 預設

筆數	日期	起點裝卸商品	起點 (含空車起點)		迄點 (含空車迄點)		單程區間公里	行車總次數	迄點之裝卸貨物重量		貨物噸數						卸貨運費總收入	商品來源別	
			縣市	鄉鎮市區	縣市	鄉鎮市區			裝貨 (公噸)	卸貨 (公噸)	10呎 (箱)	20呎 (箱)	35呎 (箱)	40呎 (箱)	其他				
1	16	201 貨櫃貨	10 嘉義縣	05 民雄鄉	64 高雄市	11 小港區	130	1	28	28	0	0	0	1	0	0	0	5500	2 出口貨
2	16	201 貨櫃貨	64 高雄市	11 小港區	10 嘉義縣	05 民雄鄉	130	1	28	28	0	0	0	1	0	0	0	5500	1 進口貨
3	16																		
4	16	201 貨櫃貨	64 高雄市	11 小港區	10 嘉義縣	05 民雄鄉	130	1	28	28	0	0	0	1	0	0	0	5500	1 進口貨
5	16																		

6. 多筆複製鈕：

(1) 如須複製多筆資料請勾選【多筆複製】。

現在位置: 公司基本資料 → 車輛基本資料 → 裝卸貨物狀況資料 → 備註說明

儲存 列印 下載 您現在填的車牌號碼: 0000-AA 里程 車輛即時分析 ? 操作說明 登出

插入 刪除 複製 貼上 多筆複製 第1次出車時之貨重(空車請填0): 28 公噸 輸入模式: 預設

筆數	日期	起點裝卸商品	起點 (含空車起點)		迄點 (含空車迄點)		單程區間公里	行車總次數	迄點之裝卸貨物重量		貨物噸數						卸貨運費總收入	商品來源別	
			縣市	鄉鎮市區	縣市	鄉鎮市區			裝貨 (公噸)	卸貨 (公噸)	10呎 (箱)	20呎 (箱)	35呎 (箱)	40呎 (箱)	其他				
1	16	201 貨櫃貨	10 嘉義縣	05 民雄鄉	64 高雄市	11 小港區	130	1	28	28	0	0	0	1	0	0	0	5500	2 出口貨
2	16	201 貨櫃貨	64 高雄市	11 小港區	10 嘉義縣	05 民雄鄉	130	1	28	28	0	0	0	1	0	0	0	5500	1 進口貨
3	16																		
4	16																		

多筆複製

(2) 點選需複製資料列筆數編號使整列變色，再按【複製】鈕。

現在位置: [公司基本資料](#) → [車輛基本資料](#) → [裝卸貨物狀況資料](#) → [備註說明](#)

儲存 列印 下載 您現在填的車牌號碼: 0000-AA 里程 車輛即時分析 操作說明 登出

插入 刪除 複製 貼上 多筆複製 第1次出車時之貨重(空車請填0): 28 公噸 輸入模式: 預設

筆數	日期	裝卸裝卸商品	起點 (含空車起點)		終點 (含空車終點)		單程區間 公里	行車總次 數	裝卸貨物總重		貨櫃個數					卸貨 運費總 收入	商品來源別	
			縣市	鄉鎮市區	縣市	鄉鎮市區			裝貨 (公噸)	卸貨 (公噸)	10呎 (個)	20呎 (個)	35呎 (個)	40呎 (個)	其他 噸數			個數
1	16	201 貨櫃貨	10 嘉義縣	05 民雄鄉	64 高雄市	11 小港區	130	1	28	28	0	0	0	1	0	0	5500	2 出口貨
2	16	201 貨櫃貨	64 高雄市	11 小港區	10 嘉義縣	05 民雄鄉	130	1	28	28	0	0	0	1	0	0	5500	1 進口貨
3	16																	
4	16																	
5	16																	

(3) 顯示「已將資料複製，請點選要貼入」訊息→按【確定】鈕。

現在位置: [公司基本資料](#) → [車輛基本資料](#) → [裝卸貨物狀況資料](#) → [備註說明](#)

儲存 列印 下載 您現在填的車牌號碼: 0000-AA 里程 車輛即時分析 操作說明 登出

插入 刪除 複製 貼上 多筆複製 第1次出車時之貨重(空車請填0): 28 公噸 輸入模式: 預設

筆數	日期	裝卸裝卸商品	起點 (含空車起點)		終點 (含空車終點)		單程區間 公里	行車總次 數	裝卸貨物總重		貨櫃個數					卸貨 運費總 收入	商品來源別	
			縣市	鄉鎮市區	縣市	鄉鎮市區			裝貨 (公噸)	卸貨 (公噸)	10呎 (個)	20呎 (個)	35呎 (個)	40呎 (個)	其他 噸數			個數
1	16	201 貨櫃貨	10 嘉義縣	05 民雄鄉	64 高雄市	11 小港區	130	1	28	28	0	0	0	1	0	0	5500	2 出口貨
2	16	201 貨櫃貨	64 高雄市	11 小港區	10 嘉義縣	05 民雄鄉	130	1	28	28	0	0	0	1	0	0	5500	1 進口貨
3	16																	
4	16																	
5	16																	

已將第 3 列共 3 筆資料複製，請點選要貼入之筆數後按【貼入】

(4) 再點選欲貼上之資料列使整列變色→按【貼上】鈕。

現在位置: [公司基本資料](#) → [車輛基本資料](#) → [裝卸貨物狀況資料](#) → [備註說明](#)

儲存 列印 下載 您現在填的車牌號碼: 0000-AA 里程 車輛即時分析 操作說明 登出

插入 刪除 複製 貼上 多筆複製 第1次出車時之貨重(空車請填0): 28 公噸 輸入模式: 預設

筆數	日期	裝卸裝卸商品	起點 (含空車起點)		終點 (含空車終點)		單程區間 公里	行車總次 數	裝卸貨物總重		貨櫃個數					卸貨 運費總 收入	商品來源別	
			縣市	鄉鎮市區	縣市	鄉鎮市區			裝貨 (公噸)	卸貨 (公噸)	10呎 (個)	20呎 (個)	35呎 (個)	40呎 (個)	其他 噸數			個數
1	16	201 貨櫃貨	10 嘉義縣	05 民雄鄉	64 高雄市	11 小港區	130	1	28	28	0	0	0	1	0	0	5500	2 出口貨
2	16	201 貨櫃貨	64 高雄市	11 小港區	10 嘉義縣	05 民雄鄉	130	1	28	28	0	0	0	1	0	0	5500	1 進口貨
3	16																	
4	16																	
5	16																	

(5) 則將 1、2 筆資料複製到 5、6 筆。

現在位置: [公司基本資料](#) → [車輛基本資料](#) → [裝卸貨物狀況資料](#) → [備註說明](#)

您現在填的車牌號碼: 0000-AA

第1次出車時之貨重(空車請填0): 28 公噸 輸入模式: 預設

筆數	日期	裝卸裝卸商品	起點 (含空車起點)		訖點 (含空車訖點)		單程區間 公里	行車總次 數	裝卸貨物重量		貨櫃個數					卸貨 運費總 收入	商品來源別	
			縣市	鄉鎮市區	縣市	鄉鎮市區			裝貨 (公噸)	卸貨 (公噸)	10呎 (個)	20呎 (個)	35呎 (個)	40呎 (個)	其他 呎數			其他 個數
1	16	201 貨櫃貨	10 嘉義縣	05 民雄鄉	64 高雄市	11 小港區	130	1	28	28	0	0	0	1	0	0	5500	2 出口貨
2	16	201 貨櫃貨	64 高雄市	11 小港區	10 嘉義縣	05 民雄鄉	130	1	28	28	0	0	0	1	0	0	5500	1 進口貨
3	16																	
4	16																	
5	16	201 貨櫃貨	10 嘉義縣	05 民雄鄉	64 高雄市	11 小港區	130	1	28	28	0	0	0	1	0	0	5500	2 出口貨
6	16	201 貨櫃貨	64 高雄市	11 小港區	10 嘉義縣	05 民雄鄉	130	1	28	28	0	0	0	1	0	0	5500	1 進口貨
7	16																	

7. 資料全部輸入完成後，可自行按【儲存】鈕將資料儲存，或於日期頁籤切換時，系統會自動儲存資料。

8. 按【儲存】鈕時，系統會進行相關基本資料檢核，若檢核不成功則不允許儲存，必須所有檢核皆符合才可儲存資料。

現在位置: [公司基本資料](#) → [車輛基本資料](#) → [裝卸貨物狀況資料](#) → [備註說明](#)

您現在填的車牌號碼: 0000-AA

第1次出車時之貨重(空車請填0): 28 公噸 輸入模式: 預設

儲存 列印 下載

筆數	日期	裝卸裝卸商品	起點 (含空車起點)		訖點 (含空車訖點)		單程區間 公里	行車總次 數	裝卸貨物重量		貨櫃個數					卸貨 運費總 收入	商品來源別	
			縣市	鄉鎮市區	縣市	鄉鎮市區			裝貨 (公噸)	卸貨 (公噸)	10呎 (個)	20呎 (個)	35呎 (個)	40呎 (個)	其他 呎數			其他 個數
1	16	201 貨櫃貨	10 嘉義縣	05 民雄鄉	64 高雄市	11 小港區	130	1	28	28	0	0	0	1	0	0	5500	2 出口貨
2	16	201 貨櫃貨	64 高雄市	11 小港區	10 嘉義縣	05 民雄鄉	130	1	28	28	0	0	0	1	0	0	5500	1 進口貨
3	16																	
4	16																	
5	16	201 貨櫃貨	10 嘉義縣	05 民雄鄉	64 高雄市	11 小港區	130	1	28	28	0	0	0	1	0	0	5500	2 出口貨
6	16	201 貨櫃貨	64 高雄市	11 小港區	10 嘉義縣	05 民雄鄉	130	1	28	28	0	0	0	1	0	0	5500	1 進口貨
7	16																	

資料儲存完成!

9. 資料全部輸入完成後，可按【列印】鈕印出填報資料。

(1) 按【列印】鈕顯示表格預覽畫面。

現在位置: [公司基本資料](#) → [車輛基本資料](#) → [裝卸貨物狀況資料](#) → [備註說明](#)

儲存 **列印** 下載

您現在填的車牌號碼: 0000-AA

[里程](#) [車輛即時分析](#) [? 操作說明](#) [登出](#)

[插入](#) [刪除](#) [複製](#) [貼上](#) 多筆複製

第1次出車時之貨重(空車請填0): 28 公噸 輸入模式: 預設

筆數	日期	訖點裝卸商品	起點 (含空車起點)		訖點 (含空車訖點)		單程區間 公里	行車總次 數	訖點之 裝卸貨總重量		貨櫃個數					卸貨		商品來源別
			縣市	鄉鎮市區	縣市	鄉鎮市區			裝貨 (公噸)	卸貨 (公噸)	10呎 (個)	20呎 (個)	35呎 (個)	40呎 (個)	其他 呎數	個數	運費總 收入	
1	16	201 貨櫃貨	10 嘉義縣	05 民雄鄉	64 高雄市	11 小港區	130	1	28	28	0	0	0	1	0	0	5500	2 出口貨
2	16	201 貨櫃貨	64 高雄市	11 小港區	10 嘉義縣	05 民雄鄉	130	1	28	28	0	0	0	1	0	0	5500	1 進口貨
3	16																	
4	16																	
5	16	201 貨櫃貨	10 嘉義縣	05 民雄鄉	64 高雄市	11 小港區	130	1	28	28	0	0	0	1	0	0	5500	2 出口貨
6	16	201 貨櫃貨	64 高雄市	11 小港區	10 嘉義縣	05 民雄鄉	130	1	28	28	0	0	0	1	0	0	5500	1 進口貨
7	16																	

(2) 按【列印】鈕，可列印，按【關閉本頁】鈕則回裝卸貨物狀況資料頁面。

中華民國 交通部 汽車貨運調查暨上網填報系統
MINISTRY OF TRANSPORTATION AND COMMUNICATIONS R.O.C.

交通部上網填報系統

列印 **關閉本頁**

車牌號碼:	0000-AA			車種:	BT	
車主:	交*部*通*份有限公司			填表人:	蔡*忠	
市內電話:	05-2861***			行動電話:		
登記地址:	2001嘉義市東區國華街16巷46-8號1樓					
載重狀況:	車重(公噸):	6.800	載重(公噸):	28.200	總重(公噸):	35.000
您所擁有的車輛數(輛):	貨櫃曳引車:	11	貨運曳引車:	0	普通六貨車:	0
小貨車:	0					
7日未載貨原因:						
多種貨品沿途裝卸貨物:	低溫商品運費收入占本車總運費收入比率:	0%	第1次出車時之貨重(空車請填0) (公噸):	28		

筆數	日期	訖點裝卸商品	起點 (含空車起點)		訖點 (含空車訖點)		單程區間公里	行車總次數	訖點之 裝卸貨總重量		貨櫃個數					卸貨		商品來源別
			鄉鎮市區	鄉鎮市區	裝貨 (公噸)	卸貨 (公噸)			10呎 (個)	20呎 (個)	35呎 (個)	40呎 (個)	其他 呎數	個數	運費總 收入			
1	16	201 貨櫃貨	1005 嘉義縣民雄鄉	6411 高雄市小港區	130	1	28	28	0	0	0	1	0	0	5500	2 出口貨		
2	16	201 貨櫃貨	6411 高雄市小港區	1005 嘉義縣民雄鄉	130	1	28	28	0	0	0	1	0	0	5500	1 進口貨		
3	16	201 貨櫃貨	1005 嘉義縣民雄鄉	6411 高雄市小港區	130	1	28	28	0	0	0	1	0	0	5500	2 出口貨		
4	16	201 貨櫃貨	6411 高雄市小港區	1005 嘉義縣民雄鄉	130	1	28	28	0	0	0	1	0	0	5500	1 進口貨		

10. 資料全部輸入完成後，可按【下載】鈕，填報資料產生 CSV 並下載至電腦。

(1) 按【下載】鈕。

現在位置: [公司基本資料](#) → [車輛基本資料](#) → [裝卸貨物狀況資料](#) → [備註說明](#)

儲存 列印 **下載** 您現在填的車牌號碼: 0000-AA [里程](#) [車輛即時分析](#) [? 操作說明](#) 登出

[插入](#) [刪除](#) [複製](#) [貼上](#) [沿用前一日第一筆](#) 多筆複製 第1次出車時之貨重(空車請填0): 28 公噸 輸入模式: 預設

筆數	日期	起點裝卸商品	起點 (含空車起點)		迄點 (含空車迄點)		單程區間 公里	行車總次 數	迄點之 裝卸貨物重量		貨物個數					卸貨 運費總 收入	商品來源別	
			縣市	鄉鎮市區	縣市	鄉鎮市區			裝貨 (公噸)	卸貨 (公噸)	10呎 (個)	20呎 (個)	35呎 (個)	40呎 (個)	其他 噸數			個數
1	22	201 貨櫃貨	10 嘉義縣	05 民雄鄉	64 高雄市	11 小港區	130	1	28	28	0	0	0	1	0	0	5500	2 出口貨
2	22	201 貨櫃貨	64 高雄市	11 小港區	10 嘉義縣	05 民雄鄉	130	1	28	28	0	0	0	1	0	0	5500	1 進口貨
3	22																	
4	22																	
5	22																	

(2) 按【開啟】鈕或【儲存】鈕。

現在位置: [公司基本資料](#) → [車輛基本資料](#) → [裝卸貨物狀況資料](#) → [備註說明](#)

儲存 列印 下載 您現在填的車牌號碼: 0000-AA [里程](#) [車輛即時分析](#) [? 操作說明](#) 登出

[插入](#) [刪除](#) [複製](#) [貼上](#) [沿用前一日第一筆](#) 多筆複製 第1次出車時之貨重(空車請填0): 28 公噸 輸入模式: 預設

筆數	日期	起點裝卸商品	起點 (含空車起點)		迄點 (含空車迄點)		單程區間 公里	行車總次 數	迄點之 裝卸貨物重量		貨物個數					卸貨 運費總 收入	商品來源別	
			縣市	鄉鎮市區	縣市	鄉鎮市區			裝貨 (公噸)	卸貨 (公噸)	10呎 (個)	20呎 (個)	35呎 (個)	40呎 (個)	其他 噸數			個數
1	22	201 貨櫃貨	10 嘉義縣	05 民雄鄉	64 高雄市	11 小港區	130	1	28	28	0	0	0	1	0	0	5500	2 出口貨
2	22	201 貨櫃貨	64 高雄市	11 小港區	10 嘉義縣	05 民雄鄉	130	1	28	28	0	0	0	1	0	0	5500	1 進口貨
3	22																	
4	22																	
5	22																	

您要開啟或儲存來自 survey.motc.gov.tw 的 104100000-AA.csv (1.55 KB)? **開啟(O)** **儲存(S)** 取消(C) x 100%

(3) csv 檔案內容：

車輛基本資料													
調查年月	車牌	車種	車主	電話區號	電話	行動電話	縣市	郵遞區號	鄉鎮區	地址	車重	載重	總重
11304	0000-AA	BT	交通部交	5	2861654		'20'	'00000'	'2001'	嘉義市東	6.8	28.2	
車輛裝卸資料													
調查年月	車牌	日期	序號	車種	商品編號	起點縣市	起點鄉鎮	訖點縣市	訖點鄉鎮	單程區間	行車總次	出車時重	訖點裝重
11304	0000-AA		16	1 BT	'201'	'10'	'05'	'64'	'11'	130	1	28	2
11304	0000-AA		16	2 BT	'201'	'64'	'11'	'10'	'05'	130	1	28	2
11304	0000-AA		16	3 BT	'201'	'10'	'05'	'64'	'11'	130	1	28	2
11304	0000-AA		16	4 BT	'201'	'64'	'11'	'10'	'05'	130	1	28	2
11304	0000-AA		19	5 BT	'201'	'10'	'05'	'64'	'11'	130	1	28	2
11304	0000-AA		19	6 BT	'201'	'64'	'11'	'10'	'05'	130	1	28	2
11304	0000-AA		20	7 BT	'201'	'10'	'05'	'64'	'11'	130	1	28	2
11304	0000-AA		20	8 BT	'201'	'64'	'11'	'10'	'05'	130	1	28	2
11304	0000-AA		21	9 BT	'201'	'10'	'05'	'64'	'11'	130	1	28	2
11304	0000-AA		21	10 BT	'201'	'64'	'11'	'10'	'05'	130	1	28	2
11304	0000-AA		22	11 BT	'201'	'10'	'05'	'64'	'11'	130	1	28	2

五、備註說明及離開系統:進入備註說明頁面，填寫本車輛於調查期間之特殊情形（如無則毋需填寫），按下【登出】鈕，即可離開此系統。

中華民國 交通部 汽車貨運調查暨上網填報系統
MINISTRY OF TRANSPORTATION COMMUNICATIONS R.O.C.

現在位置: 公司基本資料 → 車輛基本資料 → 裝卸貨物狀況資料 → 備註說明

儲存 您現在填的車牌號碼: 登出

備註說明

若您對汽車貨運調查系統有任何問題，請洽金球資訊股份有限公司。
聯絡電話: (02)27596506
電子郵件: a01.gotac@msa.hinet.net

